

Boletín de estadísticas **vitales** 2005



INSTITUTO NACIONAL DE ESTADÍSTICA
GEOGRAFÍA E INFORMÁTICA

Boletín de estadísticas vitales 2005.

Publicación anual. Primera edición. 52 p.p. El Boletín de Estadísticas Vitales tiene como finalidad proporcionar información básica sobre cada uno de los hechos que conforman las estadísticas vitales en el país, como son: nacimientos, matrimonios, divorcios, defunciones generales y muertes fetales.

OBRAS AFINES O COMPLEMENTARIAS SOBRE EL TEMA: Cuadernos de Población, números 1 al 10; Cuadernos de Estadísticas Demográficas, números 11 al 17; Estadísticas Demográficas 2005; Anuario Estadístico de los Estados Unidos Mexicanos; Anuarios Estadísticos de los Estados; Agenda Estadística; Cuadernos de Matrimonios y Divorcios, números 1 al 12; Estadísticas de Matrimonios y Divorcios 2005; Cuadernos Estatales de Estadísticas Vitales y Discos Compactos.

SI REQUIERE INFORMACIÓN MÁS DETALLADA DE ESTA OBRA, FAVOR DE COMUNICARSE A:

Instituto Nacional de Estadística, Geografía e Informática

Dirección General de Coordinación de los Sistemas Nacionales Estadístico y de Información Geográfica

Dirección de Atención a Usuarios y Comercialización

Av. Héroe de Nacozari Sur Núm. 2301

Fracc. Jardines del Parque, CP 20270

Aguascalientes, Ags. México

Teléfonos: 01 800 111 46 34 y (449) 918 19 48

www.inegi.gob.mx

atencion.usuarios@inegi.gob.mx

DR © 2007, **Instituto Nacional de Estadística,**

Geografía e Informática

Edificio Sede

Av. Héroe de Nacozari Sur Núm. 2301

Fracc. Jardines del Parque, CP 20270

Aguascalientes, Ags.

www.inegi.gob.mx

atencion.usuarios@inegi.gob.mx

Boletín de estadísticas vitales 2005

Impreso en México

ISBN 978-970-13-4854-3

Presentación

El **Instituto Nacional de Estadística, Geografía e Informática (INEGI)** presenta la publicación **Boletín de Estadísticas Vitales 2005**, cuyo objetivo es difundir la información disponible más reciente sobre cada uno de los hechos que conforman las Estadísticas Vitales en el país, como son: nacimientos, matrimonios, divorcios, defunciones generales y muertes fetales.

Este documento es una herramienta de divulgación para atender las necesidades de información básica que requiere el público en general y los usuarios especializados en temas relacionados con la dinámica demográfica, así como las instituciones involucradas en la generación de la información: Oficialías del Registro Civil, Agencias del Ministerio Público y Juzgados de lo Familiar, Civiles o Mixtos.

El **INEGI** expresa su agradecimiento a los servidores públicos de las instituciones mencionadas que con su valiosa colaboración hacen posible la generación anual de esta importante información estadística. Asimismo hace extensiva una cordial invitación, a los lectores en general, para que envíen al Instituto las sugerencias y observaciones que contribuyan al mejoramiento de esta publicación.

Consideraciones Generales

El **Instituto Nacional de Estadística, Geografía e Informática (INEGI)** produce información de las Estadísticas Vitales, a partir de los registros administrativos generados en el Registro Civil de los nacimientos, matrimonios y divorcios administrativos; de los certificados de defunción y de muerte fetal que le proporciona el Registro Civil; de los cuadernos estadísticos de defunciones accidentales y violentas proporcionados por las Agencias del Ministerio Público y de los cuadernos de divorcios judiciales que entregan los Juzgados de lo Familiar, Civiles y Mixtos. Esta información se genera anualmente y en esta ocasión corresponde al año estadístico 2005; es importante señalar que la información presentada abarca tanto el ámbito nacional como estatal, además da continuidad a la *Serie de Boletín de Estadísticas Continuas Demográficas y Sociales*.

El proceso de generación de las estadísticas vitales se desarrolla en las diez direcciones regionales del **INEGI**, estratégicamente ubicadas en el territorio nacional; cada una comprende entre tres o cuatro entidades federativas, donde se ubican las coordinaciones estatales, excepto la regional centro que comprende sólo al Distrito Federal.

Las coordinaciones estatales son las encargadas de recolectar la información de las fuentes informantes y de iniciar su tratamiento ya sea manual o electrónico; después la envían a las direcciones regionales, donde se procesan y obtienen los archivos estatales, los cuales son enviados a la oficina central para integrar y generar los resultados a nivel nacional.

Para facilitar la comprensión de los datos publicados es necesario considerar que la información está referida a tres ámbitos geográficos: lugar de registro, lugar de ocurrencia y lugar de residencia habitual (de la madre, del fallecido, de los contrayentes o de los divorciados).

- Cuando los datos son por *lugar de registro* se refieren al total de eventos que registraron las dependencias responsables de dicha actividad en su jurisdicción territorial, es decir, el Registro Civil de cada entidad federativa, por las Agencias del Ministerio Público que certificaron las defunciones que no fueron inscritas en el Registro Civil y los divorcios ejecutoriados en los Juzgados de lo Familiar, Civiles o Mixtos. Los registros efectuados por el Servicio Exterior Mexicano, a través de los consulados mexicanos, están integrados en el Distrito Federal porque en ese lugar se encuentra la sede de la Secretaría de Gobernación.
- Si la información se presenta por *lugar de ocurrencia*, indica el número de hechos que acontecieron en un espacio territorial determinado. Cuando la descripción de los datos señala: ocurridos en el país o en la entidad, excluye los hechos acontecidos en el extranjero, aún cuando fueron registrados en los consulados mexicanos.

- Los datos por *lugar de residencia habitual* corresponden a la entidad federativa o país, donde las personas involucradas declararon tener o tenían (en el caso de las defunciones) su domicilio particular, por ejemplo: nacimientos donde la madre reside en el país. Excluye los casos de las personas que tienen su domicilio en el extranjero.

Asimismo existen diferencias según la referencia temporal del dato, es decir, si la información es por *año de registro* o por *año de ocurrencia* del hecho, tal es el caso de la estadística de nacimientos, donde se presentan los siguientes datos:

- *Nacimientos registrados*, además de la referencia ya mencionada se incluye el total de personas inscritas en el Registro Civil, durante el año de referencia, sin diferenciar si nacieron el mismo año de registro o en años anteriores.
- *Nacimientos ocurridos y registrados en el año*, incluye solamente el número de nacimientos acontecidos el mismo año de referencia; excluye los nacimientos ocurridos en años anteriores, aún cuando fueron registrados en ese año.
- *Nacimientos registrados de personas menores de un año*, se refiere al número de personas que al momento de ser registradas, aún no cumplían un año de edad.

Respecto a la información de divorcios, es preciso mencionar que el divorcio administrativo no está vigente en los estados: de Coahuila de Zaragoza, Guanajuato, Hidalgo, Jalisco, Morelos, Oaxaca, San Luis Potosí, Sinaloa, Sonora, Tamaulipas, Tlaxcala y Zacatecas, razón por la cual en estas entidades no se presenta esta clasificación.

En la estadística de defunciones se presenta la información de las características de mayor relevancia de los fallecidos como edad, sexo y las tres principales causas de muerte e indicadores de mortalidad en el ámbito nacional y por entidad federativa.

La selección de las principales causas de muerte, se realiza con base a criterios establecidos por el Centro Mexicano para la Clasificación de Enfermedades (CEMECE) basada en la Lista Mexicana; para mayor detalle ver Anexos C y D de la publicación Estadísticas Demográficas 2005.

Para el cálculo de la Tasa de Mortalidad Infantil I se utilizan las defunciones de menores de un año de edad y los nacimientos registrados; en la Tasa de Mortalidad Infantil II se utilizan las defunciones de menores de un año y los nacimientos registrados de personas cuya edad al momento del registro es menor de un año. Ambas se expresan por cada 1000 nacimientos.

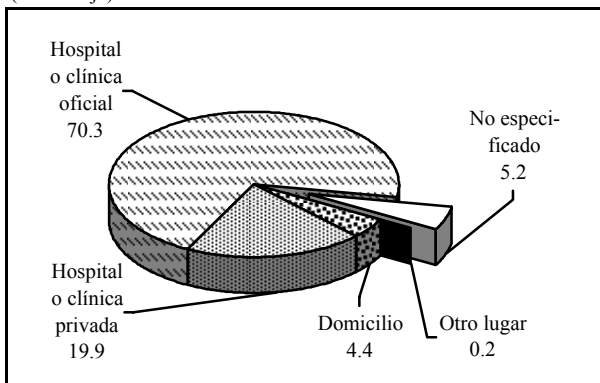
Índice

Estados Unidos Mexicanos	1
Aguascalientes	2
Baja California	3
Baja California Sur	4
Campeche	5
Coahuila de Zaragoza	6
Colima	7
Chiapas	8
Chihuahua	9
Distrito Federal	10
Durango	11
Guanajuato	12
Guerrero	13
Hidalgo	14
Jalisco	15
México	16
Michoacán de Ocampo	17
Morelos	18
Nayarit	19
Nuevo León	20
Oaxaca	21
Puebla	22
Querétaro Arteaga	23
Quintana Roo	24
San Luis Potosí	25
Sinaloa	26
Sonora	27
Tabasco	28
Tamaulipas	29
Tlaxcala	30
Veracruz de Ignacio de la Llave	31
Yucatán	32
Zacatecas	33
Glosario	35

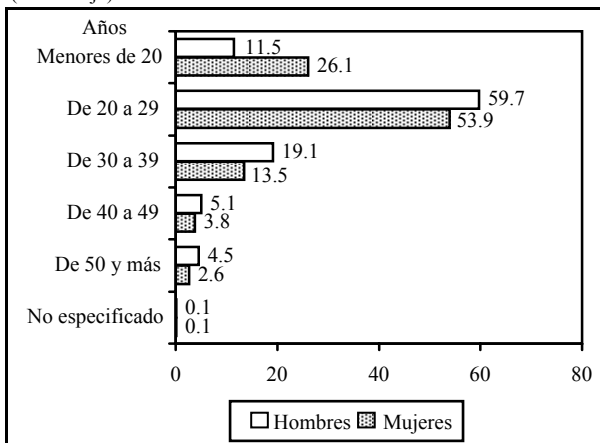
Estados Unidos Mexicanos 2005

Nacimientos registrados	2 567 906
Nacimientos ocurridos en el país	2 559 716
Nacimientos donde la madre reside en el país por sexo	2 566 112
Hombres	1 283 356
Mujeres	1 282 165
No especificado	591
Nacimientos ocurridos y registrados en el año	1 475 498
Nacimientos registrados de personas menores de un año	1 947 310
Edad de la madre al nacimiento^a	
Menores de 20 años	422 248
De 20 a 29 años	1 347 196
De 30 a 39 años	604 906
De 40 años y más	57 318
Nacimientos ocurridos por lugar de atención del parto	
Hospital o clínica	2 017 713
Domicilio	345 859
Otro	9 545
Matrimonios registrados	595 713
Edad promedio del contrayente	27.8
Edad promedio de la contrayente	25.0
Divorcios registrados	70 184
Edad promedio del divorciado	37.4
Edad promedio de la divorciada	34.7
Divorcios por cada 100 matrimonios	11.8
Divorcios administrativos (voluntarios)	11 850
Divorcios judiciales	58 334
Voluntarios	39 241
Necesarios	18 939
Defunciones registradas	495 240
Defunciones ocurridas en el país	495 140
Defunciones donde el fallecido residía en el país	493 957
Defunciones por grupos de edad	495 240
Menores de 1 año	32 603
De 1 a 4 años	6 469
De 5 a 14 años	6 820
De 15 a 64 años	182 555
De 65 años y más	264 674
No especificado	2 119
Defunciones por sexo	495 240
Hombres	273 126
Mujeres	221 968
No especificado	146
Principales causas de mortalidad	
Enfermedades del corazón	81 242
Diabetes mellitus	67 159
Tumores malignos	63 128
Tasa de mortalidad infantil I	12.7
Tasa de mortalidad infantil II	16.7
Tasa de mortalidad fetal	9.5
Defunciones fetales según semanas de gestación	24 494
Menos de 20 semanas	3 630
De 20 a 27 semanas	7 108
De 28 semanas y más	13 641
No especificado	115

NACIMIENTOS OCURRIDOS EN EL AÑO POR LUGAR DE ATENCIÓN DEL PARTO Gráfica 1
(Porcentaje)

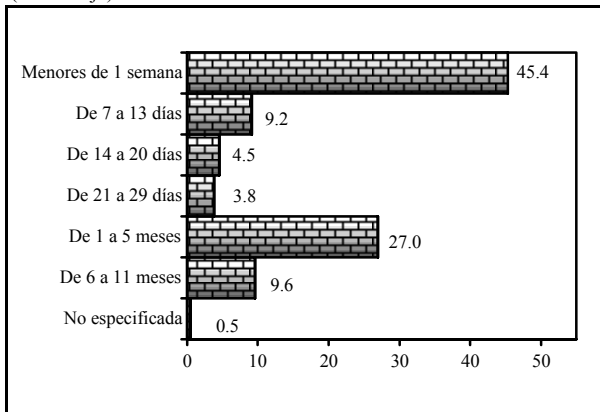


POBLACIÓN CONTRAYENTE POR GRUPO DECENAL DE EDAD SEGÚN SEXO^b Gráfica 2
(Porcentaje)



^b La información se presenta por lugar de registr

DEFUNCIONES DE MENORES DE UN AÑO POR RESIDENCIA HABITUAL SEGÚN EDAD DETALLADA Gráfica 3
(Porcentaje)



^a La información se refiere a la entidad de residencia habitual.

FUENTE: INEGI. Dirección General de Estadística; Estadísticas Vitales.

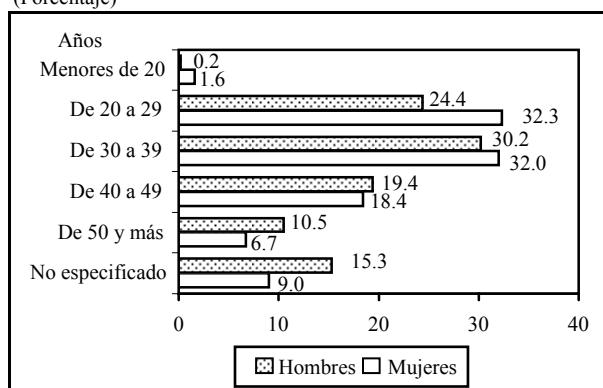
Aguascalientes 2005

Nacimientos registrados	25 154
Nacimientos ocurridos en la entidad	28 002
Nacimientos donde la madre reside en la entidad por sexo	25 619
Hombres	12 899
Mujeres	12 719
No especificado	1
Nacimientos ocurridos y registrados en el año	20 949
Nacimientos registrados de personas menores de un año	24 437
Edad de la madre al nacimiento^a	
Menores de 20 años	4 164
De 20 a 29 años	13 850
De 30 a 39 años	6 758
De 40 años y más	557
Nacimientos ocurridos por lugar de atención del parto	
Hospital o clínica	27 035
Domicilio	403
Otro	39
Matrimonios registrados	6 016
Edad promedio del contrayente	26.5
Edad promedio de la contrayente	24.0
Divorcios registrados	1 226
Edad promedio del divorciado	36.4
Edad promedio de la divorciada	34.2
Divorcios por cada 100 matrimonios	20.4
Divorcios administrativos (voluntarios)	42
Divorcios judiciales	1 184
Voluntarios	826
Necesarios	358
Defunciones registradas	4 542
Defunciones ocurridas en la entidad	4 594
Defunciones donde el fallecido residía en la entidad	4 431
Defunciones por grupos de edad^a	
Menores de 1 año	296
De 1 a 4 años	58
De 5 a 14 años	69
De 15 a 64 años	1 535
De 65 años y más	2 458
No especificado	15
Defunciones por sexo^a	
Hombres	2 291
Mujeres	2 138
No especificado	2
Principales causas de mortalidad^a	
Tumores malignos	626
Enfermedades del corazón	618
Diabetes mellitus	572
Tasa de mortalidad infantil I	11.6
Tasa de mortalidad infantil II	12.1
Tasa de mortalidad fetal	8.9
Defunciones fetales según semanas de gestación^a	229
Menos de 20 semanas	2
De 20 a 27 semanas	74
De 28 semanas y más	149
No especificado	4

POBLACIÓN DIVORCIADA POR GRUPO DECENAL DE EDAD AL DIVORCIO SEGÚN SEXO^b

(Porcentaje)

Gráfica 1

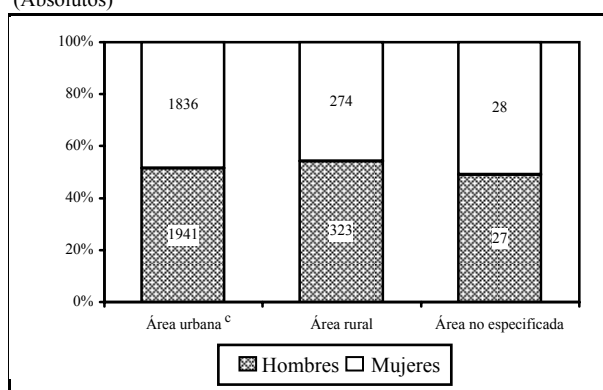


^b La información se presenta por lugar de registr

DEFUNCIONES POR ÁREA DE RESIDENCIA HABITUAL SEGÚN SEXO

(Absolutos)

Gráfica 2

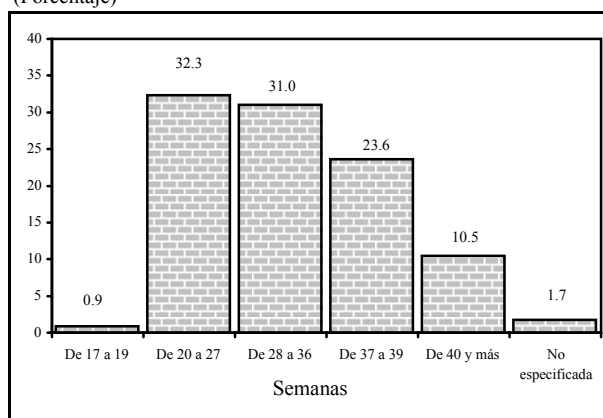


^c Excluye 2 casos de no especificad

DEFUNCIONES FETALES POR RESIDENCIA HABITUAL DE LA MADRE SEGÚN SEMANAS DE GESTACIÓN

(Porcentaje)

Gráfica 3



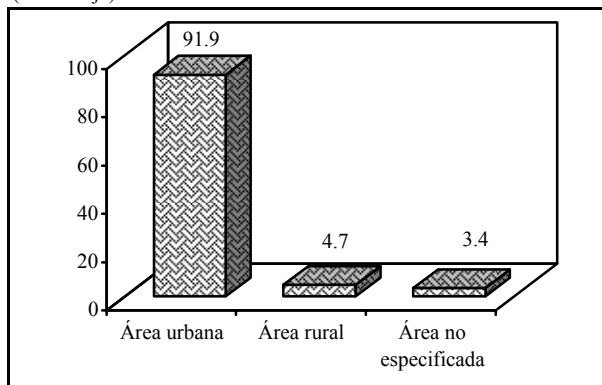
^a La información se refiere a la entidad de residencia habitual.

FUENTE: INEGI. Dirección General de Estadística; Estadísticas Vitales.

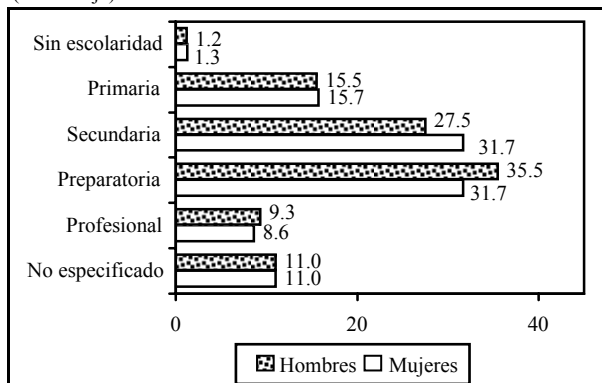
Baja California 2005

Nacimientos registrados	61 643
Nacimientos ocurridos en la entidad	60 739
Nacimientos donde la madre reside en la entidad por sexo	61 844
Hombres	31 430
Mujeres	30 375
No especificado	39
Nacimientos ocurridos y registrados en el año	38 320
Nacimientos registrados de personas menores de un año	49 012
Edad de la madre al nacimiento^a	
Menores de 20 años	11 733
De 20 a 29 años	33 810
De 30 a 39 años	13 946
De 40 años y más	957
Nacimientos ocurridos por lugar de atención del parto	
Hospital o clínica	51 400
Domicilio	347
Otro	788
Matrimonios registrados	14 247
Edad promedio del contrayente	28.2
Edad promedio de la contrayente	25.2
Divorcios registrados	4 531
Edad promedio del divorciado	38.2
Edad promedio de la divorciada	35.8
Divorcios por cada 100 matrimonios	31.8
Divorcios administrativos (voluntarios)	1 799
Divorcios judiciales	2 732
Voluntarios	1 892
Necesarios	839
Defunciones registradas	13 049
Defunciones ocurridas en la entidad	13 047
Defunciones donde el fallecido residía en la entidad	12 695
Defunciones por grupos de edad^a	
Menores de 1 año	903
De 1 a 4 años	161
De 5 a 14 años	194
De 15 a 64 años	5 975
De 65 años y más	5 361
No especificado	101
Defunciones por sexo^a	
Hombres	7 757
Mujeres	4 934
No especificado	4
Principales causas de mortalidad^a	
Enfermedades del corazón	2 335
Tumores malignos	1 614
Diabetes mellitus	1 489
Tasa de mortalidad infantil I	14.6
Tasa de mortalidad infantil II	18.4
Tasa de mortalidad fetal	14.1
Defunciones fetales según semanas de gestación^a	872
Menos de 20 semanas	224
De 20 a 27 semanas	232
De 28 semanas y más	402
No especificado	14

NACIMIENTOS POR ÁREA DE RESIDENCIA HABITUAL DE LA MADRE Gráfica 1
(Porcentaje)

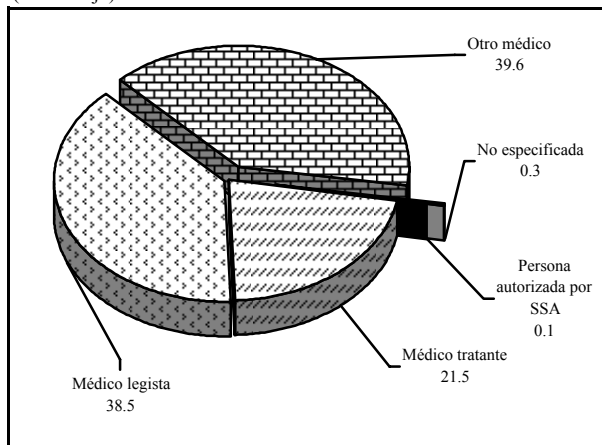


POBLACIÓN CONTRAYENTE POR NIVEL DE ESCOLARIDAD SEGÚN SEXO^b Gráfica 2
(Porcentaje)



^b La información se presenta por lugar de registr

DEFUNCIONES POR RESIDENCIA HABITUAL SEGÚN PERSONA QUE CERTIFICÓ^c Gráfica 3
(Porcentaje)



^c La información excluye autoridad civil por no presentar casos y de otra persona por presentar solamente 3 casos.

^a La información se refiere a la entidad de residencia habitual.

FUENTE: INEGI. Dirección General de Estadística; Estadísticas Vitales.

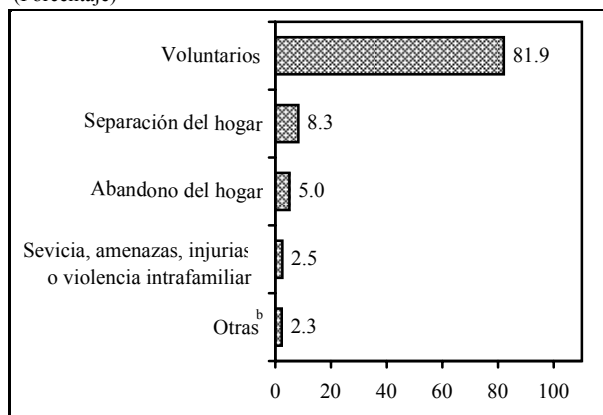
Baja California Sur 2005

Nacimientos registrados	11 491
Nacimientos ocurridos en la entidad	11 196
Nacimientos donde la madre reside en la entidad por sexo	11 509
Hombres	5 852
Mujeres	5 655
No especificado	2
Nacimientos ocurridos y registrados en el año	8 382
Nacimientos registrados de personas menores de un año	10 246
Edad de la madre al nacimiento^a	
Menores de 20 años	2 097
De 20 a 29 años	6 476
De 30 a 39 años	2 547
De 40 años y más	157
Nacimientos ocurridos por lugar de atención del parto	
Hospital o clínica	11 000
Domicilio	95
Otro	9
Matrimonios registrados	3 634
Edad promedio del contrayente	28.5
Edad promedio de la contrayente	25.6
Divorcios registrados	577
Edad promedio del divorciado	37.6
Edad promedio de la divorciada	34.4
Divorcios por cada 100 matrimonios	15.9
Divorcios administrativos (voluntarios)	101
Divorcios judiciales	476
Voluntarios	390
Necesarios	86
Defunciones registradas	2 103
Defunciones ocurridas en la entidad	2 093
Defunciones donde el fallecido residía en la entidad	2 092
Defunciones por grupos de edad^a	
Menores de 1 año	154
De 1 a 4 años	32
De 5 a 14 años	44
De 15 a 64 años	887
De 65 años y más	955
No especificado	20
Defunciones por sexo^a	
Hombres	1 289
Mujeres	803
No especificado	0
Principales causas de mortalidad^a	
Enfermedades del corazón	366
Tumores malignos	337
Accidentes	256
Tasa de mortalidad infantil I	13.4
Tasa de mortalidad infantil II	15.0
Tasa de mortalidad fetal	11.2
Defunciones fetales según semanas de gestación^a	129
Menos de 20 semanas	17
De 20 a 27 semanas	37
De 28 semanas y más	75
No especificado	0

DIVORCIOS JUDICIALES REGISTRADOS POR PRINCIPALES CAUSAS

Gráfica 1

(Porcentaje)

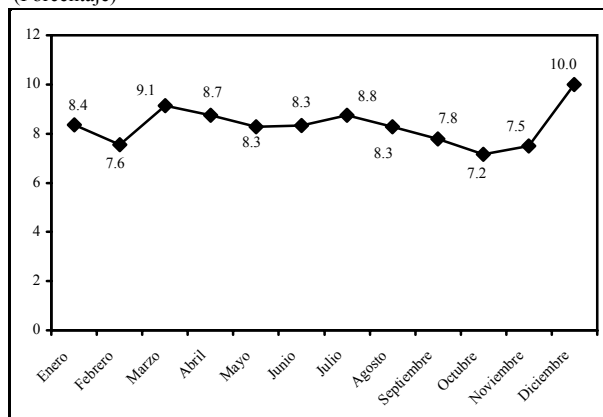


^b Comprende otras causas e incluye las no especificadas.

DEFUNCIONES POR RESIDENCIA HABITUAL SEGÚN MES DE OCURRENCIA

Gráfica 2

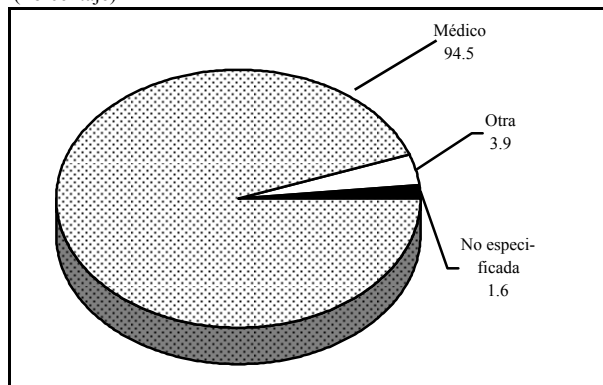
(Porcentaje)



DEFUNCIONES FETALES POR RESIDENCIA HABITUAL DE LA MADRE SEGÚN PERSONA QUE ATENDIÓ LA EXPULSIÓN O EXTRACCIÓN

Gráfica 3

(Porcentaje)



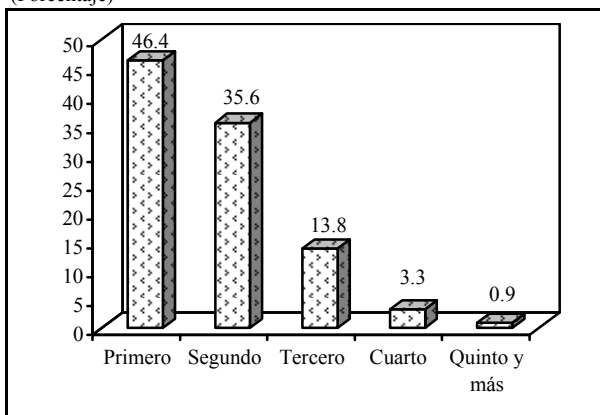
^a La información se refiere a la entidad de residencia habitual.

FUENTE: INEGI. Dirección General de Estadística; Estadísticas Vitales.

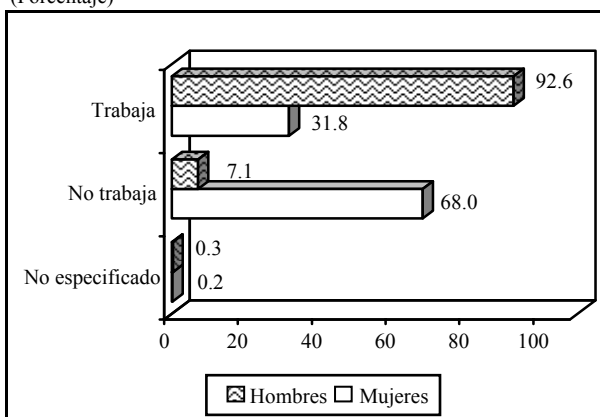
Campeche 2005

Nacimientos registrados	18 320
Nacimientos ocurridos en la entidad	17 045
Nacimientos donde la madre reside en la entidad por sexo	18 246
Hombres	9 246
Mujeres	9 000
No especificado	0
Nacimientos ocurridos y registrados en el año	9 484
Nacimientos registrados de personas menores de un año	13 190
Edad de la madre al nacimiento^a	
Menores de 20 años	3 561
De 20 a 29 años	10 128
De 30 a 39 años	3 655
De 40 años y más	353
Nacimientos ocurridos por lugar de atención del parto	
Hospital o clínica	13 731
Domicilio	2 979
Otro	1
Matrimonios registrados	4 617
Edad promedio del contrayente	26.3
Edad promedio de la contrayente	23.4
Divorcios registrados	761
Edad promedio del divorciado	36.8
Edad promedio de la divorciada	34.1
Divorcios por cada 100 matrimonios	16.5
Divorcios administrativos (voluntarios)	96
Divorcios judiciales	665
Voluntarios	352
Necesarios	312
Defunciones registradas	2 861
Defunciones ocurridas en la entidad	2 863
Defunciones donde el fallecido residía en la entidad	3 019
Defunciones por grupos de edad^a	
Menores de 1 año	171
De 1 a 4 años	37
De 5 a 14 años	39
De 15 a 64 años	1 173
De 65 años y más	1 577
No especificado	22
Defunciones por sexo^a	
Hombres	1 773
Mujeres	1 246
No especificado	0
Principales causas de mortalidad^a	
Enfermedades del corazón	501
Tumores malignos	414
Diabetes mellitus	333
Tasa de mortalidad infantil I	9.4
Tasa de mortalidad infantil II	13.0
Tasa de mortalidad fetal	5.4
Defunciones fetales según semanas de gestación^a	99
Menos de 20 semanas	3
De 20 a 27 semanas	25
De 28 semanas y más	70
No especificado	1

NACIMIENTOS POR RESIDENCIA HABITUAL DE MADRES DE 20 A 24 AÑOS SEGÚN ORDEN DEL PARTO Gráfica 1
(Porcentaje)

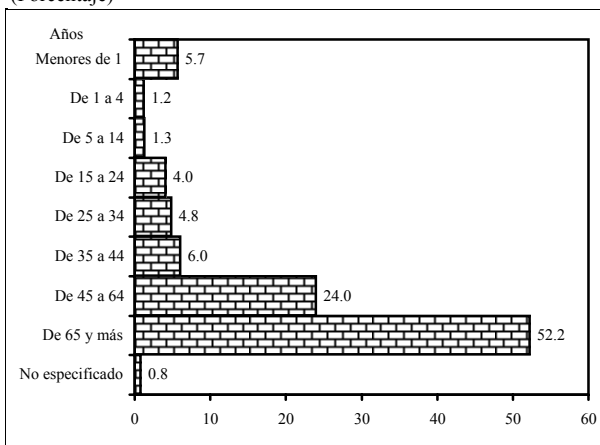


POBLACIÓN CONTRAYENTE POR CONDICIÓN DE ACTIVIDAD ECONÓMICA SEGÚN SEXO^b Gráfica 2
(Porcentaje)



^b La información se presenta por lugar de registr

DEFUNCIONES POR RESIDENCIA HABITUAL SEGÚN GRUPO DE EDAD Gráfica 3
(Porcentaje)

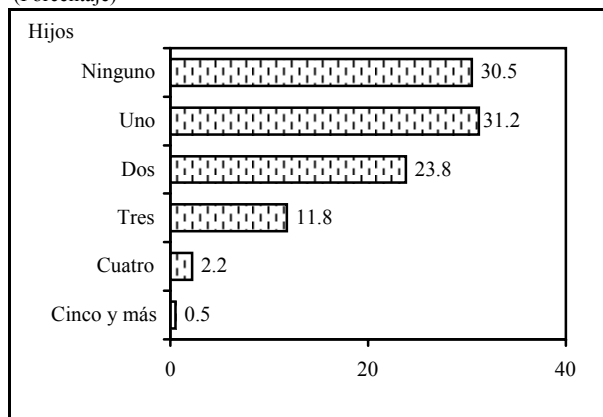


^a La información se refiere a la entidad de residencia habitual.

FUENTE: INEGI. Dirección General de Estadística; Estadísticas Vitales.

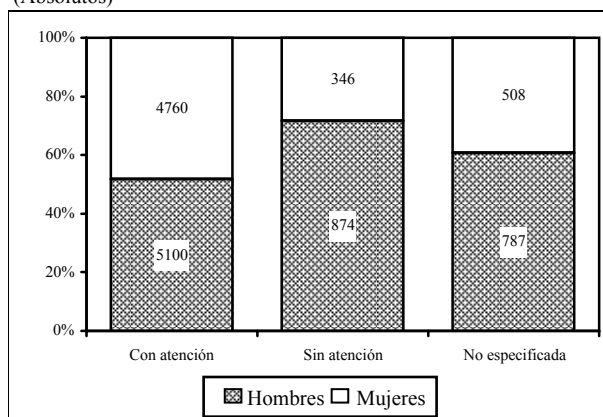
Nacimientos registrados	54 820
Nacimientos ocurridos en la entidad	56 463
Nacimientos donde la madre reside en la entidad por sexo	55 962
Hombres	28 245
Mujeres	27 713
No especificado	4
Nacimientos ocurridos y registrados en el año	42 883
Nacimientos registrados de personas menores de un año	50 506
Edad de la madre al nacimiento^a	
Menores de 20 años	10 458
De 20 a 29 años	31 112
De 30 a 39 años	12 648
De 40 años y más	701
Nacimientos ocurridos por lugar de atención del parto	
Hospital o clínica	50 853
Domicilio	587
Otro	38
Matrimonios registrados	15 065
Edad promedio del contrayente	26.0
Edad promedio de la contrayente	23.5
Divorcios registrados	2 525
Edad promedio del divorciado	36.3
Edad promedio de la divorciada	34.1
Divorcios por cada 100 matrimonios	16.8
Divorcios administrativos (voluntarios)	0
Divorcios judiciales	2 525
Voluntarios	1 943
Necesarios	582
Defunciones registradas	12 422
Defunciones ocurridas en la entidad	12 453
Defunciones donde el fallecido residía en la entidad	12 377
Defunciones por grupos de edad^a	
Menores de 1 año	498
De 1 a 4 años	98
De 5 a 14 años	130
De 15 a 64 años	4 546
De 65 años y más	7 023
No especificado	82
Defunciones por sexo^a	
Hombres	6 761
Mujeres	5 614
No especificado	2
Principales causas de mortalidad^a	
Enfermedades del corazón	2 457
Diabetes mellitus	2 178
Tumores malignos	1 687
Tasa de mortalidad infantil I	8.9
Tasa de mortalidad infantil II	9.9
Tasa de mortalidad fetal	4.1
Defunciones fetales según semanas de gestación^a	232
Menos de 20 semanas	13
De 20 a 27 semanas	89
De 28 semanas y más	129
No especificado	1

DIVORCIOS JUDICIALES REGISTRADOS POR NÚMERO DE HIJOS MENORES DE EDAD PROCREADOS^b Gráfica 1
(Porcentaje)

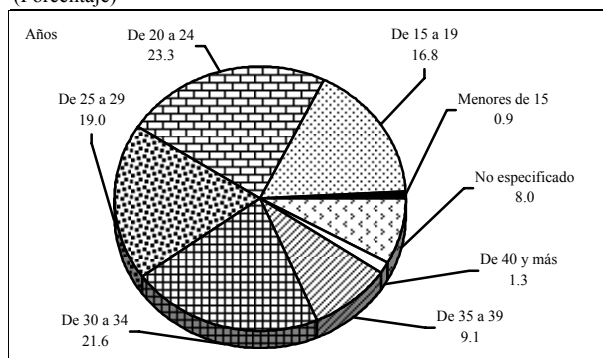


^b Se refiere a personas menores de 18 años

DEFUNCIONES POR RESIDENCIA HABITUAL Y CONDICIÓN DE ATENCIÓN MÉDICA SEGÚN SEXO Gráfica 2
(Absolutos)



DEFUNCIONES FETALES POR RESIDENCIA HABITUAL DE LA MADRE SEGÚN GRUPO DE EDAD Gráfica 3
(Porcentaje)



^a La información se refiere a la entidad de residencia habitual.

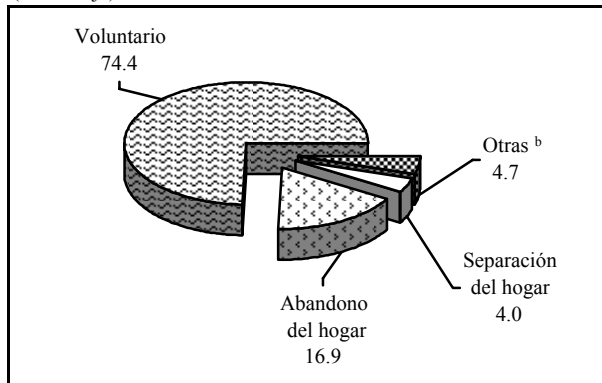
FUENTE: INEGI. Dirección General de Estadística; Estadísticas Vitales.

Nacimientos registrados	12 259
Nacimientos ocurridos en la entidad	12 716
Nacimientos donde la madre reside en la entidad por sexo	12 276
Hombres	6 257
Mujeres	6 019
No especificado	0
Nacimientos ocurridos y registrados en el año	9 443
Nacimientos registrados de personas menores de un año	10 980
Edad de la madre al nacimiento^a	
Menores de 20 años	2 300
De 20 a 29 años	6 656
De 30 a 39 años	2 774
De 40 años y más	202
Nacimientos ocurridos por lugar de atención del parto	
Hospital o clínica	12 411
Domicilio	145
Otro	10
Matrimonios registrados	3 430
Edad promedio del contrayente	29.0
Edad promedio de la contrayente	25.7
Divorcios registrados	673
Edad promedio del divorciado	37.6
Edad promedio de la divorciada	34.5
Divorcios por cada 100 matrimonios	19.6
Divorcios administrativos (voluntarios)	28
Divorcios judiciales	645
Voluntarios	480
Necesarios	165
Defunciones registradas	2 805
Defunciones ocurridas en la entidad	2 805
Defunciones donde el fallecido residía en la entidad	2 759
Defunciones por grupos de edad^a	
Menores de 1 año	157
De 1 a 4 años	27
De 5 a 14 años	28
De 15 a 64 años	925
De 65 años y más	1 600
No especificado	22
Defunciones por sexo^a	
Hombres	1 579
Mujeres	1 180
No especificado	0
Principales causas de mortalidad^a	
Enfermedades del corazón	473
Tumores malignos	389
Diabetes mellitus	376
Tasa de mortalidad infantil I	12.8
Tasa de mortalidad infantil II	14.3
Tasa de mortalidad fetal	8.1
Defunciones fetales según semanas de gestación^a	100
Menos de 20 semanas	4
De 20 a 27 semanas	28
De 28 semanas y más	68
No especificado	0

DIVORCIOS JUDICIALES REGISTRADOS POR PRINCIPALES CAUSAS

Gráfica 1

(Porcentaje)

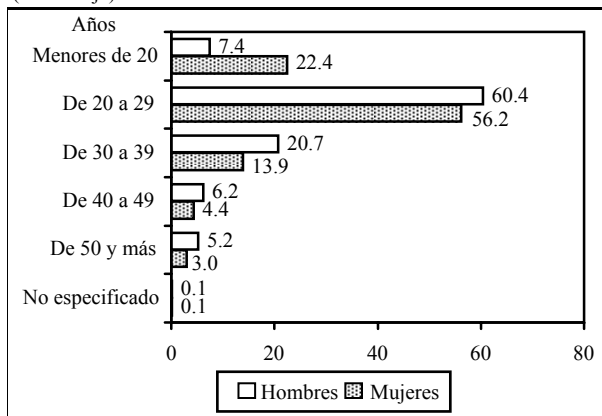


^b Comprende otras causas e incluye las no especificada:

POBLACIÓN CONTRAYENTE POR GRUPOS DECENALES DE EDAD SEGÚN SEXO^c

Gráfica 2

(Porcentaje)

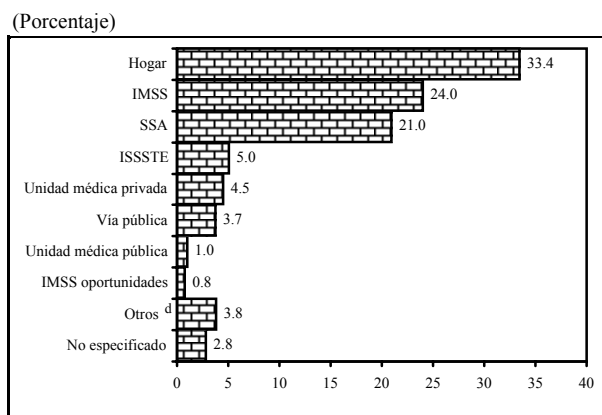


^c La información se presenta por lugar de registr

DEFUNCIONES POR RESIDENCIA HABITUAL SEGÚN LUGAR DONDE OCURRIÓ LA DEFUNCIÓN

Gráfica 3

(Porcentaje)



^d Comprende: PEMEX, SEDENA, SECMAR y otro lugar

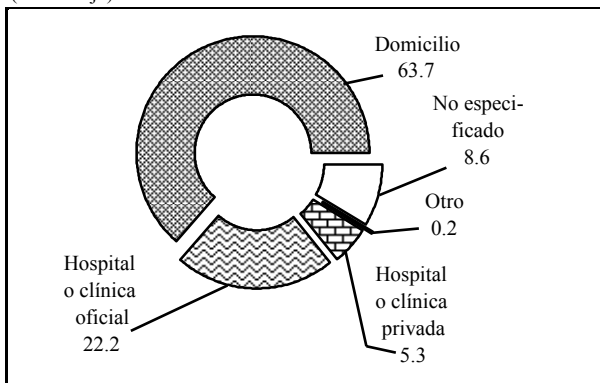
^a La información se refiere a la entidad de residencia habitual.

FUENTE: INEGI. Dirección General de Estadística; Estadísticas Vitales.

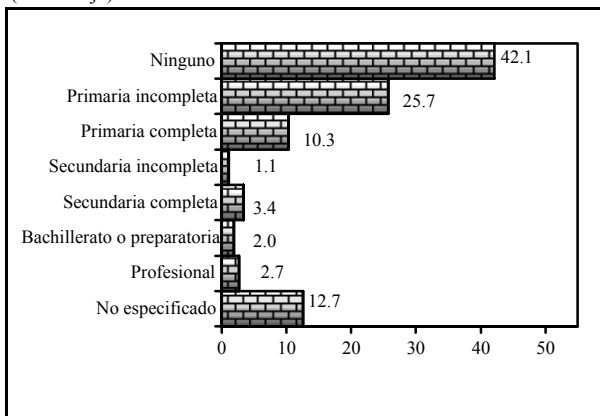
Chiapas 2005

Nacimientos registrados	137 321
Nacimientos ocurridos en la entidad	138 955
Nacimientos donde la madre reside en la entidad por sexo	137 488
Hombres	68 501
Mujeres	68 971
No especificado	16
Nacimientos ocurridos y registrados en el año	32 698
Nacimientos registrados de personas menores de un año	59 092
Edad de la madre al nacimiento^a	
Menores de 20 años	24 433
De 20 a 29 años	69 255
De 30 a 39 años	28 935
De 40 años y más	4 803
Nacimientos ocurridos por lugar de atención del parto	
Hospital o clínica	38 188
Domicilio	88 457
Otro	295
Matrimonios registrados	18 612
Edad promedio del contrayente	27.3
Edad promedio de la contrayente	24.0
Divorcios registrados	1 343
Edad promedio del divorciado	37.0
Edad promedio de la divorciada	33.5
Divorcios por cada 100 matrimonios	7.2
Divorcios administrativos (voluntarios)	363
Divorcios judiciales	980
Voluntarios	667
Necesarios	312
Defunciones registradas	17 012
Defunciones ocurridas en la entidad	17 027
Defunciones donde el fallecido residía en la entidad	17 411
Defunciones por grupos de edad^a	
Menores de 1 año	1 309
De 1 a 4 años	510
De 5 a 14 años	446
De 15 a 64 años	7 304
De 65 años y más	7 733
No especificado	109
Defunciones por sexo^a	
Hombres	9 759
Mujeres	7 638
No especificado	14
Principales causas de mortalidad^a	
Tumores malignos	2 086
Enfermedades del corazón	1 847
Accidentes	1 663
Tasa de mortalidad infantil I	9.5
Tasa de mortalidad infantil II	22.2
Tasa de mortalidad fetal	6.8
Defunciones fetales según semanas de gestación^a	934
Menos de 20 semanas	50
De 20 a 27 semanas	213
De 28 semanas y más	667
No especificado	4

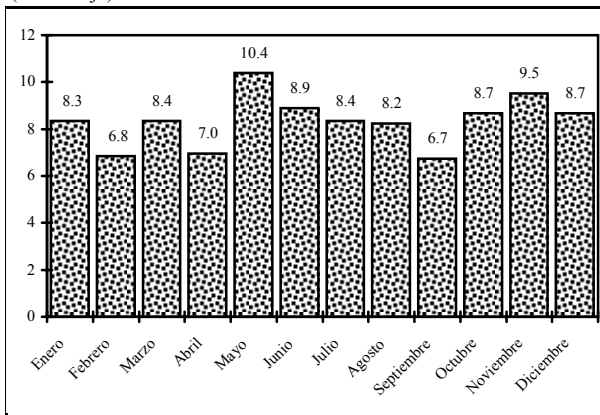
NACIMIENTOS OCURRIDOS SEGÚN LUGAR DEL PARTO Gráfica 1
(Porcentaje)



DEFUNCIONES POR RESIDENCIA HABITUAL SEGÚN NIVEL DE ESCOLARIDAD Gráfica 2
(Porcentaje)



DEFUNCIONES FETALES POR RESIDENCIA HABITUAL DE LA MADRE SEGÚN MES DE OCURRENCIA Gráfica 3
(Porcentaje)



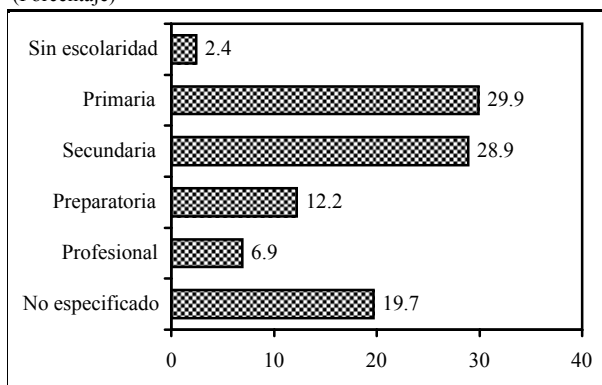
^a La información se refiere a la entidad de residencia habitual.

FUENTE: INEGI. Dirección General de Estadística; Estadísticas Vitales.

Chihuahua 2005

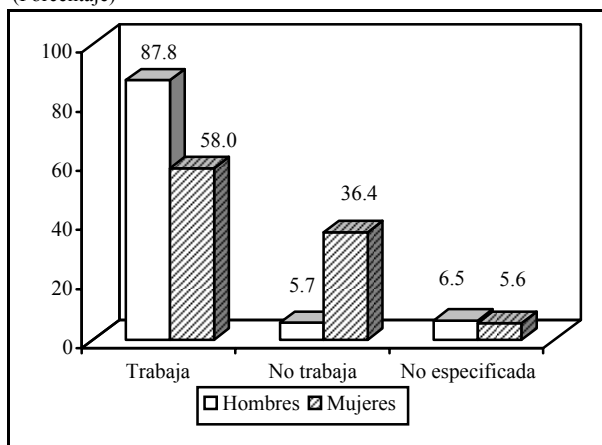
Nacimientos registrados	77 781
Nacimientos ocurridos en la entidad	78 215
Nacimientos donde la madre reside en la entidad por sexo	77 840
Hombres	38 623
Mujeres	39 112
No especificado	105
Nacimientos ocurridos y registrados en el año	46 738
Nacimientos registrados de personas menores de un año	58 706
Edad de la madre al nacimiento^a	
Menores de 20 años	15 111
De 20 a 29 años	40 209
De 30 a 39 años	17 360
De 40 años y más	1 493
Nacimientos ocurridos por lugar de atención del parto	
Hospital o clínica	60 690
Domicilio	2 013
Otro	228
Matrimonios registrados	16 364
Edad promedio del contrayente	27.7
Edad promedio de la contrayente	25.2
Divorcios registrados	5 004
Edad promedio del divorciado	37.0
Edad promedio de la divorciada	34.6
Divorcios por cada 100 matrimonios	30.6
Divorcios administrativos (voluntarios)	36
Divorcios judiciales	4 968
Voluntarios	4 292
Necesarios	662
Defunciones registradas	17 287
Defunciones ocurridas en la entidad	17 315
Defunciones donde el fallecido residía en la entidad	17 239
Defunciones por grupos de edad^a	
Menores de 1 año	1 073
De 1 a 4 años	199
De 5 a 14 años	199
De 15 a 64 años	6 953
De 65 años y más	8 638
No especificado	177
Defunciones por sexo^a	
Hombres	9 891
Mujeres	7 342
No especificado	6
Principales causas de mortalidad^a	
Enfermedades del corazón	3 400
Diabetes mellitus	2 163
Tumores malignos	2 145
Tasa de mortalidad infantil I	13.8
Tasa de mortalidad infantil II	18.3
Tasa de mortalidad fetal	8.6
Defunciones fetales según semanas de gestación^a	671
Menos de 20 semanas	76
De 20 a 27 semanas	186
De 28 semanas y más	406
No especificado	3

NACIMIENTOS POR NIVEL DE ESCOLARIDAD DE LA MADRE^b Gráfica 1
(Porcentaje)



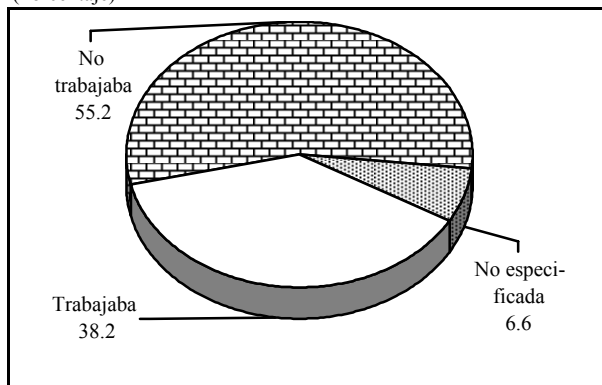
^b La información se presenta por residencia habitual

POBLACIÓN DIVORCIADA POR CONDICIÓN DE ACTIVIDAD ECONÓMICA SEGÚN SEXO^c Gráfica 2
(Porcentaje)



^c La información se presenta por lugar de registr

DEFUNCIONES POR RESIDENCIA HABITUAL SEGÚN CONDICIÓN DE ACTIVIDAD ECONÓMICA Gráfica 3
(Porcentaje)



^a La información se refiere a la entidad de residencia habitual.

FUENTE: INEGI. Dirección General de Estadística; Estadísticas Vitales.

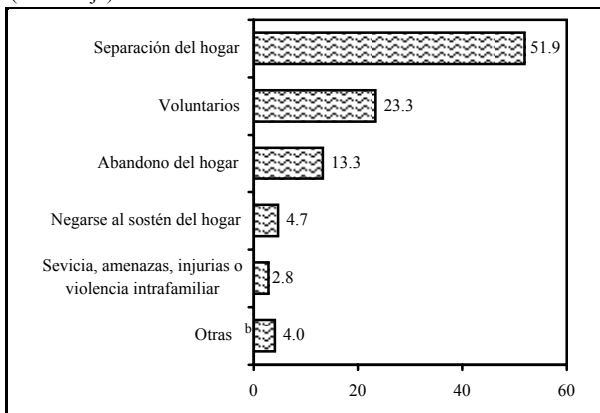
Distrito Federal 2005

Nacimientos registrados	164 283
Nacimientos ocurridos en la entidad	216 405
Nacimientos donde la madre reside en la entidad por sexo	163 212
Hombres	81 360
Mujeres	81 851
No especificado	1
Nacimientos ocurridos y registrados en el año	110 943
Nacimientos registrados de personas menores de un año	139 952
Edad de la madre al nacimiento^a	
Menores de 20 años	22 759
De 20 a 29 años	82 086
De 30 a 39 años	48 178
De 40 años y más	3 221
Nacimientos ocurridos por lugar de atención del parto	
Hospital o clínica	208 673
Domicilio	5 104
Otro	249
Matrimonios registrados	44 658
Edad promedio del contrayente	30.2
Edad promedio de la contrayente	27.6
Divorcios registrados	7 106
Edad promedio del divorciado	39.0
Edad promedio de la divorciada	36.4
Divorcios por cada 100 matrimonios	15.9
Divorcios administrativos (voluntarios)	2 262
Divorcios judiciales	4 844
Voluntarios	1 129
Necesarios	3 712
Defunciones registradas	62 155
Defunciones ocurridas en la entidad	62 126
Defunciones donde el fallecido residía en la entidad	49 882
Defunciones por grupos de edad^a	
Menores de 1 año	2 591
De 1 a 4 años	322
De 5 a 14 años	398
De 15 a 64 años	17 283
De 65 años y más	29 257
No especificado	31
Defunciones por sexo^a	
Hombres	25 428
Mujeres	24 443
No especificado	11
Principales causas de mortalidad^a	
Enfermedades del corazón	10 062
Diabetes mellitus	8 270
Tumores malignos	6 759
Tasas de mortalidad	
Tasa de mortalidad infantil I	15.9
Tasa de mortalidad infantil II	18.5
Tasa de mortalidad fetal	16.6
Defunciones fetales según semanas de gestación^a	2702
Menos de 20 semanas	748
De 20 a 27 semanas	954
De 28 semanas y más	998
No especificado	2

DIVORCIOS JUDICIALES REGISTRADOS POR PRINCIPALES CAUSAS

Gráfica 1

(Porcentaje)

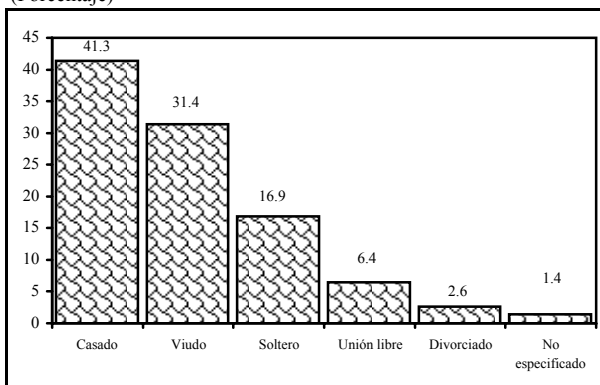


^b Comprende otras causas e incluye las no especificada:

DEFUNCIONES POR RESIDENCIA HABITUAL SEGÚN ESTADO CONYUGAL (CIVIL)

Gráfica 2

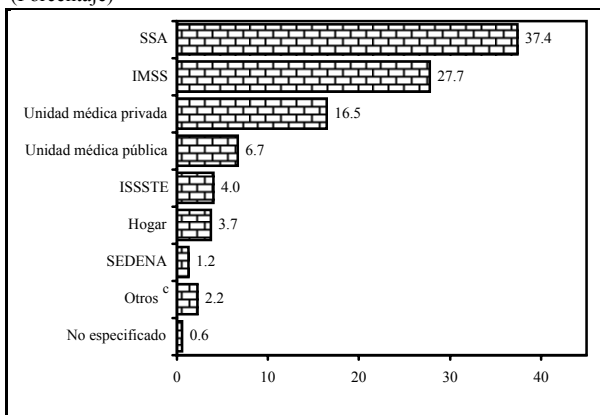
(Porcentaje)



DEFUNCIONES FETALES POR RESIDENCIA HABITUAL DE LA MADRE SEGÚN LUGAR DE LA EXPULSIÓN O EXTRACCIÓN

Gráfica 3

(Porcentaje)



^c Comprende: PEMEX, SECMAR, IMSS oportunidades, pública y otro lugar.

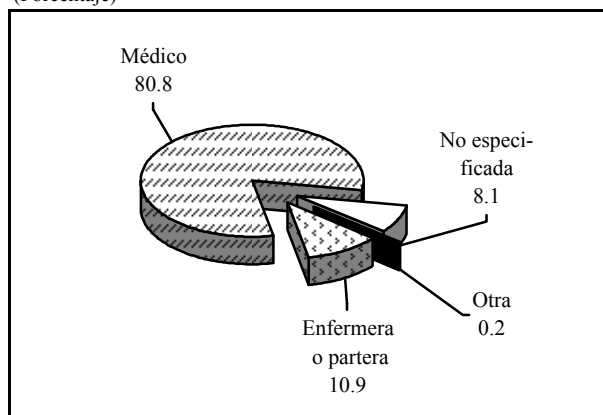
^a La información se refiere a la entidad de residencia habitual.

FUENTE: INEGI. Dirección General de Estadística; Estadísticas Vitales.

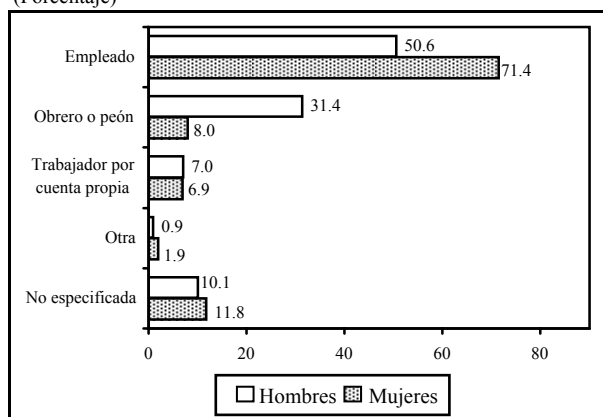
Durango 2005

Nacimientos registrados	40 863
Nacimientos ocurridos en la entidad	38 677
Nacimientos donde la madre reside en la entidad por sexo	39 519
Hombres	19 996
Mujeres	19 515
No especificado	8
Nacimientos ocurridos y registrados en el año	22 981
Nacimientos registrados de personas menores de un año	29 951
Edad de la madre al nacimiento^a	
Menores de 20 años	7 338
De 20 a 29 años	20 477
De 30 a 39 años	8 676
De 40 años y más	842
Nacimientos ocurridos por lugar de atención del parto	
Hospital o clínica	31 235
Domicilio	3 759
Otro	420
Matrimonios registrados	11 451
Edad promedio del contrayente	28.4
Edad promedio de la contrayente	25.4
Divorcios registrados	1 156
Edad promedio del divorciado	36.0
Edad promedio de la divorciada	33.6
Divorcios por cada 100 matrimonios	10.1
Divorcios administrativos (voluntarios)	102
Divorcios judiciales	1 054
Voluntarios	552
Necesarios	499
Defunciones registradas	7 178
Defunciones ocurridas en la entidad	7 191
Defunciones donde el fallecido residía en la entidad	7 440
Defunciones por grupos de edad^a	
Menores de 1 año	412
De 1 a 4 años	62
De 5 a 14 años	73
De 15 a 64 años	2 597
De 65 años y más	4 273
No especificado	23
Defunciones por sexo^a	
Hombres	4 253
Mujeres	3 184
No especificado	3
Principales causas de mortalidad^a	
Enfermedades del corazón	1 343
Diabetes mellitus	1 058
Tumores malignos	974
Tasa de mortalidad infantil I	10.4
Tasa de mortalidad infantil II	13.8
Tasa de mortalidad fetal	8.2
Defunciones fetales según semanas de gestación^a	326
Menos de 20 semanas	48
De 20 a 27 semanas	99
De 28 semanas y más	174
No especificado	5

NACIMIENTOS OCURRIDOS POR PERSONA QUE ATENDIÓ EL PARTO Gráfica 1
(Porcentaje)

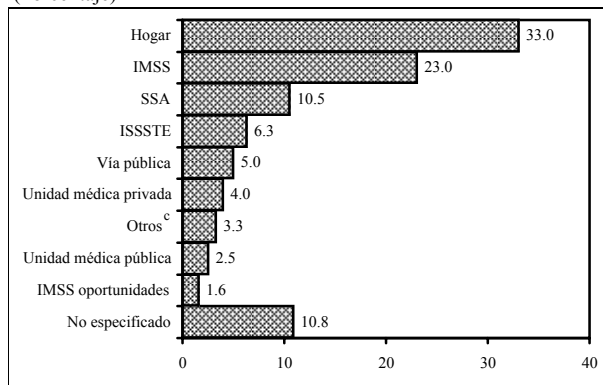


POBLACIÓN CONTRAYENTE QUE TRABAJA POR POSICIÓN EN EL TRABAJO SEGÚN SEXO^b Gráfica 2
(Porcentaje)



^b La información se presenta por lugar de registr

DEFUNCIONES POR RESIDENCIA HABITUAL SEGÚN LUGAR DONDE OCURRIÓ LA DEFUNCIÓN Gráfica 3
(Porcentaje)



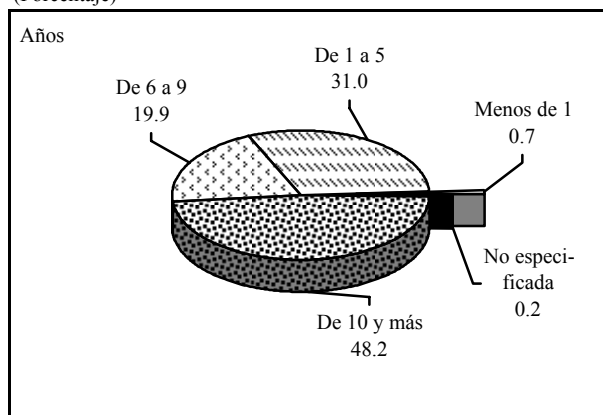
^c Comprende: SEDENA, SECMAR, PEMEX y otro lugar

^a La información se refiere a la entidad de residencia habitual.

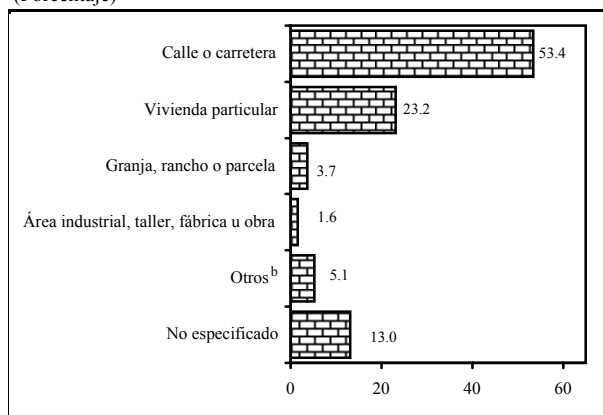
FUENTE: INEGI. Dirección General de Estadística; Estadísticas Vitales.

Nacimientos registrados	129 067
Nacimientos ocurridos en la entidad	130 367
Nacimientos donde la madre reside en la entidad por sexo	127 290
Hombres	64 156
Mujeres	63 097
No especificado	37
Nacimientos ocurridos en el año	84 073
Nacimientos registrados de menores de un año	109 965
Edad de la madre al nacimiento^a	
Menores de 20 años	18 969
De 20 a 29 años	67 349
De 30 a 39 años	32 606
De 40 años y más	3 485
Nacimientos ocurridos por lugar de atención del parto	
Hospital o clínica	109 578
Domicilio	3 923
Otro	2 352
Matrimonios registrados	36 067
Edad promedio del contrayente	25.5
Edad promedio de la contrayente	23.2
Divorcios registrados	3 350
Edad promedio del divorciado	35.0
Edad promedio de la divorciada	32.6
Divorcios por cada 100 matrimonios	9.3
Divorcios administrativos (voluntarios)	0
Divorcios judiciales	3 350
Voluntarios	1 770
Necesarios	1 562
Defunciones registradas	23 190
Defunciones ocurridas en la entidad	23 194
Defunciones donde el fallecido residía en la entidad	23 402
Defunciones por grupos de edad^a	
Menores de 1 año	1 806
De 1 a 4 años	310
De 5 a 14 años	363
De 15 a 64 años	7 587
De 65 años y más	13 259
No especificado	77
Defunciones por sexo^a	
Hombres	12 578
Mujeres	10 820
No especificado	4
Principales causas de mortalidad^a	
Enfermedades del corazón	3 696
Diabetes mellitus	3 559
Tumores malignos	2 642
Tasa de mortalidad infantil I	14.2
Tasa de mortalidad infantil II	16.4
Tasa de mortalidad fetal	12.6
Defunciones fetales según semanas de gestación^a	1 608
Menos de 20 semanas	291
De 20 a 27 semanas	472
De 28 semanas y más	836
No especificado	9

DIVORCIOS REGISTRADOS POR DURACIÓN LEGAL DEL MATRIMONIO Gráfica 1
(Porcentaje)

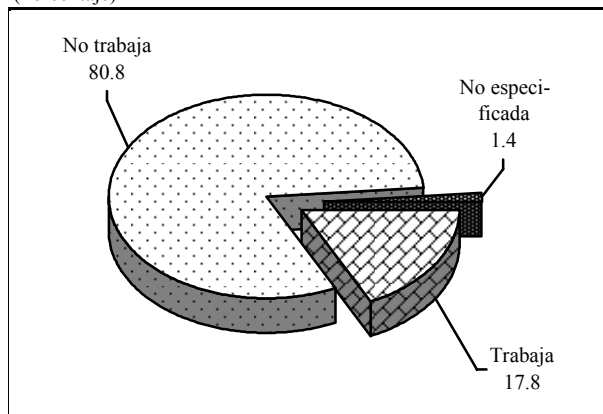


DEFUNCIONES ACCIDENTALES Y VIOLENTAS POR LUGAR DONDE OCURRIÓ LA LESIÓN Gráfica 2
(Porcentaje)



^b Comprende: área comercial o de servicios, áreas deportivas escuela u oficina pública, institución residencial y otro lugar.

DEFUNCIONES FETALES POR RESIDENCIA HABITUAL DE LA MADRE SEGÚN CONDICIÓN DE ACTIVIDAD ECONÓMICA Gráfica 3
(Porcentaje)



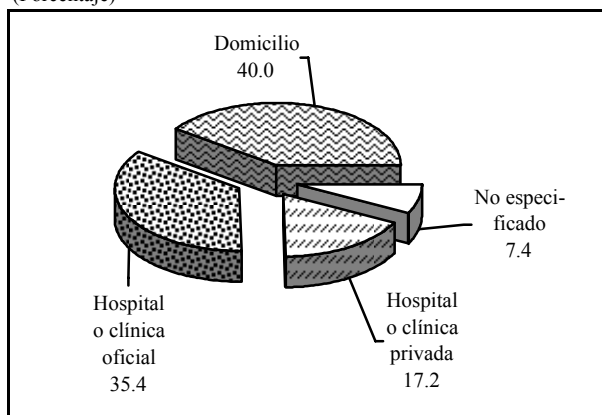
^a La información se refiere a la entidad de residencia habitual.

FUENTE: INEGI. Dirección General de Estadística; Estadísticas Vitales.

Nacimientos registrados	103 863
Nacimientos ocurridos en la entidad	100 139
Nacimientos donde la madre reside en la entidad por sexo	101 699
Hombres	49 785
Mujeres	51 910
No especificado	4
Nacimientos ocurridos en el año	25 645
Nacimientos registrados de menores de un año	41 692
Edad de la madre al nacimiento^a	
Menores de 20 años	18 035
De 20 a 29 años	49 312
De 30 a 39 años	21 170
De 40 años y más	3 485
Nacimientos ocurridos por lugar de atención del parto	
Hospital o clínica	52 672
Domicilio	40 050
Otro	28
Matrimonios registrados	23 999
Edad promedio del contrayente	26.2
Edad promedio de la contrayente	22.9
Divorcios registrados	1 219
Edad promedio del divorciado	37.0
Edad promedio de la divorciada	34.0
Divorcios por cada 100 matrimonios	5.1
Divorcios administrativos (voluntarios)	343
Divorcios judiciales	876
Voluntarios	556
Necesarios	312
Defunciones registradas	11 292
Defunciones ocurridas en la entidad	11 260
Defunciones donde el fallecido residía en la entidad	11 651
Defunciones por grupos de edad^a	
Menores de 1 año	691
De 1 a 4 años	183
De 5 a 14 años	172
De 15 a 64 años	4 671
De 65 años y más	5 897
No especificado	37
Defunciones por sexo^a	
Hombres	6 572
Mujeres	5 075
No especificado	4
Principales causas de mortalidad^a	
Enfermedades del corazón	1 578
Diabetes mellitus	1 479
Tumores malignos	1 452
Tasa de mortalidad infantil I	6.8
Tasa de mortalidad infantil II	16.6
Tasa de mortalidad fetal	1.9
Defunciones fetales según semanas de gestación^a	196
Menos de 20 semanas	6
De 20 a 27 semanas	45
De 28 semanas y más	142
No especificado	3

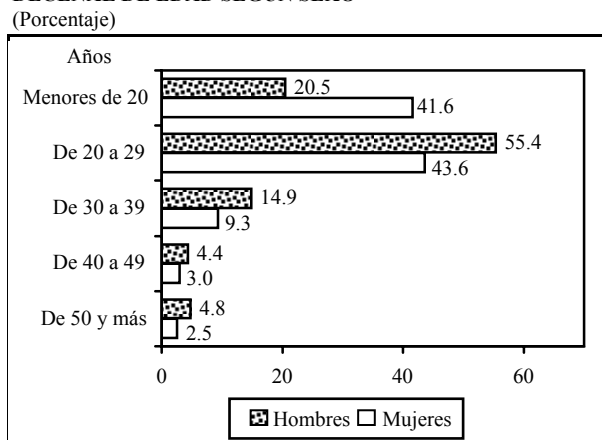
NACIMIENTOS OCURRIDOS SEGÚN LUGAR DEL PARTO

Gráfica 1



POBLACIÓN CONTRAYENTE POR GRUPO DECENAL DE EDAD SEGÚN SEXO^b

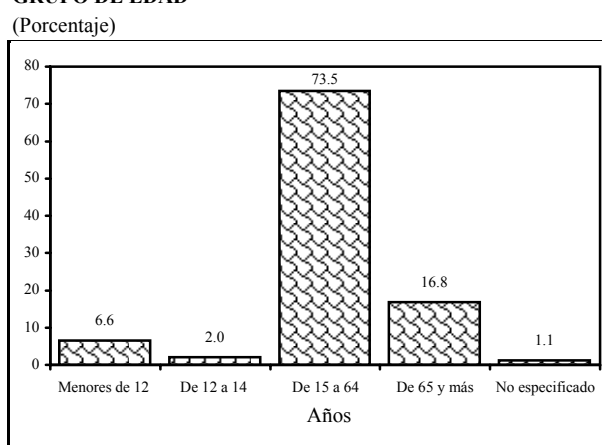
Gráfica 2



^b La información se presenta por lugar de registr

DEFUNCIONES ACCIDENTALES Y VIOLENTAS OCURRIDAS EN SU TRABAJO POR GRUPO DE EDAD

Gráfica 3

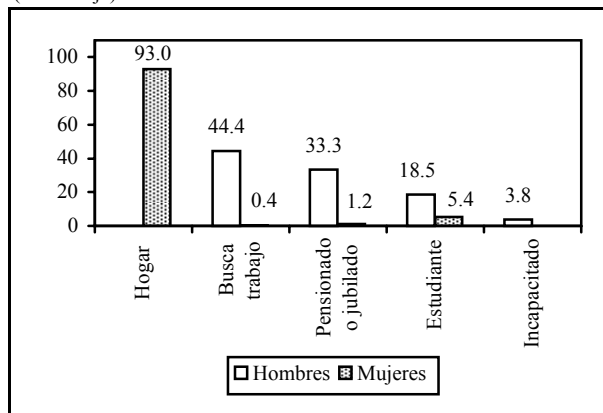


^a La información se refiere a la entidad de residencia habitual.

FUENTE: INEGI. Dirección General de Estadística; Estadísticas Vitales.

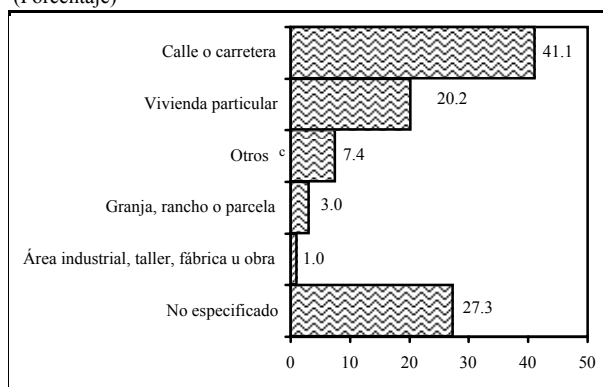
Nacimientos registrados	61 227
Nacimientos ocurridos en la entidad	64 326
Nacimientos donde la madre reside en la entidad por sexo	61 410
Hombres	30 276
Mujeres	31 094
No especificado	40
Nacimientos ocurridos en el año	33 553
Nacimientos registrados de menores de un año	45 188
Edad de la madre al nacimiento^a	
Menores de 20 años	9 909
De 20 a 29 años	31 927
De 30 a 39 años	12 880
De 40 años y más	1 069
Nacimientos ocurridos por lugar de atención del parto	
Hospital o clínica	50 331
Domicilio	7 886
Otro	100
Matrimonios registrados	10 208
Edad promedio del contrayente	29.3
Edad promedio de la contrayente	26.1
Divorcios registrados	704
Edad promedio del divorciado	37.9
Edad promedio de la divorciada	35.0
Divorcios por cada 100 matrimonios	6.9
Divorcios administrativos (voluntarios)	0
Divorcios judiciales	704
Voluntarios	577
Necesarios	127
Defunciones registradas	10 557
Defunciones ocurridas en la entidad	10 553
Defunciones donde el fallecido residía en la entidad	10 955
Defunciones por grupos de edad^a	
Menores de 1 año	681
De 1 a 4 años	126
De 5 a 14 años	163
De 15 a 64 años	3 993
De 65 años y más	5 928
No especificado	64
Defunciones por sexo^a	
Hombres	6 043
Mujeres	4 904
No especificado	8
Principales causas de mortalidad^a	
Enfermedades del corazón	1 848
Tumores malignos	1 389
Diabetes mellitus	1 326
Tasa de mortalidad infantil I	11.1
Tasa de mortalidad infantil II	15.1
Tasa de mortalidad fetal	9.1
Defunciones fetales según semanas de gestación^a	558
Menos de 20 semanas	44
De 20 a 27 semanas	184
De 28 semanas y más	325
No especificado	5

POBLACIÓN DIVORCIADA QUE NO TRABAJA POR TIPO DE ACTIVIDAD SEGÚN SEXO^b Gráfica 1
(Porcentaje)



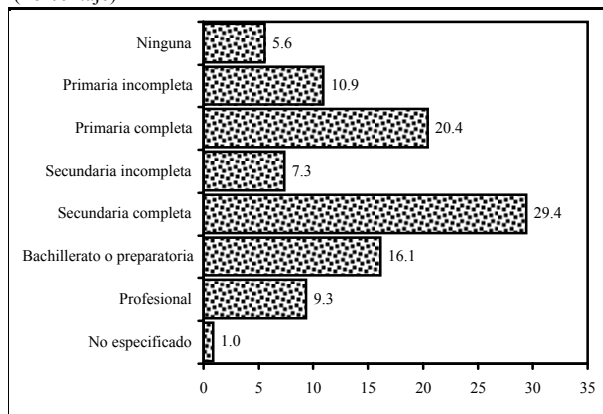
^b La información se presenta por lugar de registr

DEFUNCIONES ACCIDENTALES Y VIOLENTAS POR LUGAR DONDE OCURRIÓ LA LESIÓN Gráfica 2
(Porcentaje)



^c Comprende: área comercial o de servicios, áreas deportivas escuela u oficina pública, institución residencial y otro lugar.

DEFUNCIONES FETALES POR RESIDENCIA HABITUAL DE LA MADRE SEGÚN NIVEL DE ESCOLARIDAD Gráfica 3
(Porcentaje)



^a La información se refiere a la entidad de residencia habitual.

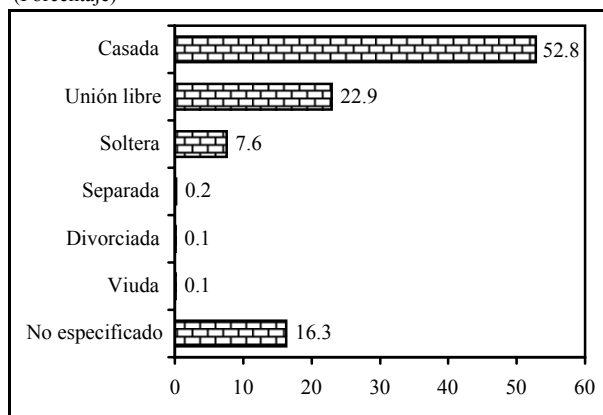
FUENTE: INEGI. Dirección General de Estadística; Estadísticas Vitales.

Nacimientos registrados	155 478
Nacimientos ocurridos en la entidad	154 817
Nacimientos donde la madre reside en la entidad por sexo	155 082
Hombres	78 940
Mujeres	76 113
No especificado	29
Nacimientos ocurridos en el año	120 606
Nacimientos registrados de menores de un año	143 514
Edad de la madre al nacimiento^a	
Menores de 20 años	23 521
De 20 a 29 años	84 442
De 30 a 39 años	40 829
De 40 años y más	3 455
Nacimientos ocurridos por lugar de atención del parto	
Hospital o clínica	122 861
Domicilio	4 371
Otro	272
Matrimonios registrados	41 165
Edad promedio del contrayente	27.1
Edad promedio de la contrayente	24.4
Divorcios registrados	3 270
Edad promedio del divorciado	36.5
Edad promedio de la divorciada	34.0
Divorcios por cada 100 matrimonios	7.9
Divorcios administrativos (voluntarios)	0
Divorcios judiciales	3 270
Voluntarios	3 099
Necesarios	170
Defunciones registradas	34 704
Defunciones ocurridas en la entidad	34 746
Defunciones donde el fallecido residía en la entidad	34 117
Defunciones por grupos de edad^a	
Menores de 1 año	1 829
De 1 a 4 años	392
De 5 a 14 años	413
De 15 a 64 años	11 821
De 65 años y más	19 621
No especificado	41
Defunciones por sexo^a	
Hombres	18 479
Mujeres	15 634
No especificado	4
Principales causas de mortalidad^a	
Enfermedades del corazón	5 667
Tumores malignos	4 612
Diabetes mellitus	4 583
Tasa de mortalidad infantil I	11.8
Tasa de mortalidad infantil II	12.7
Tasa de mortalidad fetal	11.3
Defunciones fetales según semanas de gestación^a	1 757
Menos de 20 semanas	257
De 20 a 27 semanas	570
De 28 semanas y más	927
No especificado	3

NACIMIENTOS POR ESTADO CONYUGAL DE LA MADRE^b

(Porcentaje)

Gráfica 1

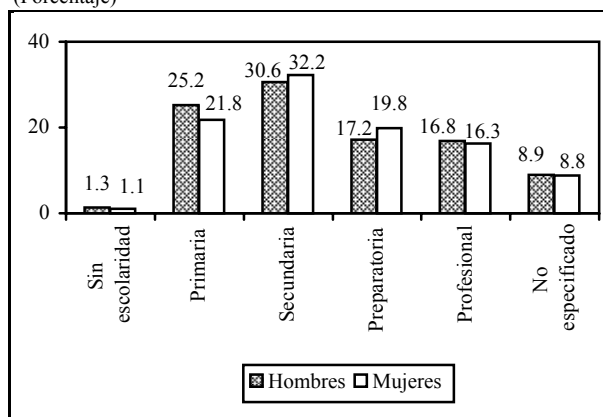


^b La información se presenta por lugar de residencia habitual

POBLACIÓN CONTRAYENTE POR NIVEL DE ESCOLARIDAD SEGÚN SEXO^c

(Porcentaje)

Gráfica 2

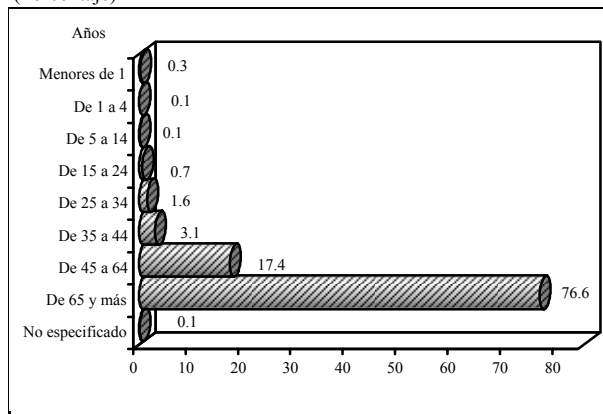


^c La información se presenta por lugar de registr

DEFUNCIONES DE RESIDENCIA HABITUAL POR ENFERMEDADES DEL CORAZÓN SEGÚN GRUPO DE EDAD

(Porcentaje)

Gráfica 3



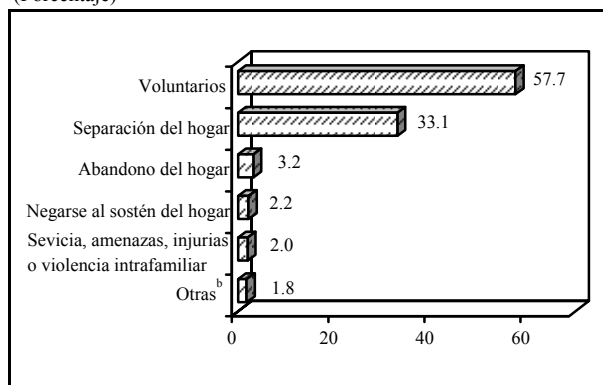
^a La información se refiere a la entidad de residencia habitual.

FUENTE: INEGI. Dirección General de Estadística; Estadísticas Vitales.

México 2005

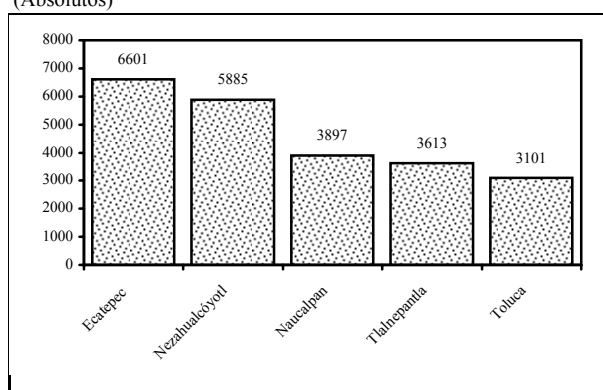
Nacimientos registrados	330 115
Nacimientos ocurridos en la entidad	282 571
Nacimientos donde la madre reside en la entidad por sexo	335 257
Hombres	168 304
Mujeres	166 950
No especificado	3
Nacimientos ocurridos en el año	223 338
Nacimientos registrados de menores de un año	295 278
Edad de la madre al nacimiento^a	
Menores de 20 años	55 340
De 20 a 29 años	186 101
De 30 a 39 años	80 448
De 40 años y más	6 295
Nacimientos ocurridos por lugar de atención del parto	
Hospital o clínica	264 331
Domicilio	14 620
Otro	851
Matrimonios registrados	68 747
Edad promedio del contrayente	27.6
Edad promedio de la contrayente	25.0
Divorcios registrados	7 431
Edad promedio del divorciado	37.7
Edad promedio de la divorciada	35.4
Divorcios por cada 100 matrimonios	10.8
Divorcios administrativos (voluntarios)	1 216
Divorcios judiciales	6 215
Voluntarios	3 589
Necesarios	2 581
Defunciones registradas	48 662
Defunciones ocurridas en la entidad	48 706
Defunciones donde el fallecido residía en la entidad	58 896
Defunciones por grupos de edad^a	
Menores de 1 año	6 000
De 1 a 4 años	856
De 5 a 14 años	813
De 15 a 64 años	23 963
De 65 años y más	27 193
No especificado	71
Defunciones por sexo^a	
Hombres	32 172
Mujeres	26 698
No especificado	26
Principales causas de mortalidad^a	
Diabetes mellitus	8 870
Enfermedades del corazón	8 103
Tumores malignos	6 711
Tasa de mortalidad infantil I	17.9
Tasa de mortalidad infantil II	20.3
Tasa de mortalidad fetal	15.4
Defunciones fetales según semanas de gestación^a	5 160
Menos de 20 semanas	1 207
De 20 a 27 semanas	1 520
De 28 semanas y más	2 431
No especificado	2

DIVORCIOS JUDICIALES REGISTRADOS POR PRINCIPALES CAUSAS Gráfica 1
(Porcentaje)

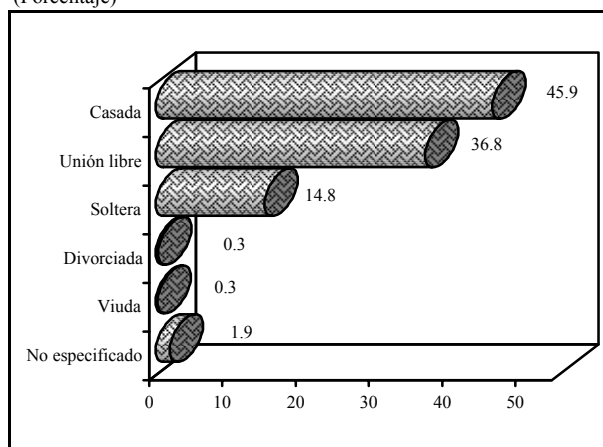


^b Comprende otras causas e incluye las no especificada:

PRINCIPALES MUNICIPIOS CON EL MAYOR NÚMERO DE DEFUNCIONES DE RESIDENCIA HABITUAL Gráfica 2
(Absolutos)



DEFUNCIONES FETALES POR RESIDENCIA HABITUAL DE LA MADRE SEGÚN ESTADO CONYUGAL (CIVIL) Gráfica 3
(Porcentaje)



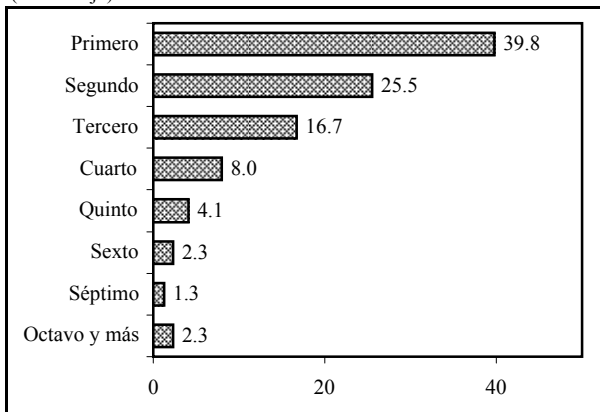
^a La información se refiere a la entidad de residencia habitual.

FUENTE: INEGI. Dirección General de Estadística; Estadísticas Vitales.

Michoacán de Ocampo 2005

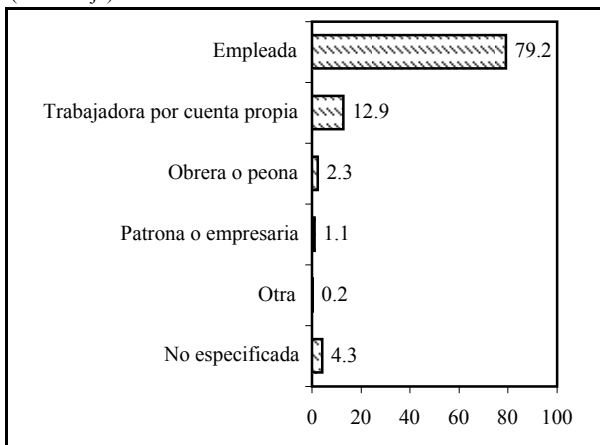
Nacimientos registrados	104 020
Nacimientos ocurridos en la entidad	100 663
Nacimientos donde la madre reside en la entidad por sexo	104 243
Hombres	51 996
Mujeres	52 245
No especificado	2
Nacimientos ocurridos en el año	59 445
Nacimientos registrados de menores de un año	78 447
Edad de la madre al nacimiento^a	
Menores de 20 años	16 810
De 20 a 29 años	53 022
De 30 a 39 años	24 524
De 40 años y más	2 717
Nacimientos ocurridos por lugar de atención del parto	
Hospital o clínica	83 964
Domicilio	10 285
Otro	847
Matrimonios registrados	29 272
Edad promedio del contrayente	26.3
Edad promedio de la contrayente	23.3
Divorcios registrados	2 648
Edad promedio del divorciado	37.0
Edad promedio de la divorciada	33.8
Divorcios por cada 100 matrimonios	9.0
Divorcios administrativos (voluntarios)	872
Divorcios judiciales	1 776
Voluntarios	512
Necesarios	1 259
Defunciones registradas	19 898
Defunciones ocurridas en la entidad	19 871
Defunciones donde el fallecido residía en la entidad	20 514
Defunciones por grupos de edad^a	
Menores de 1 año	1 058
De 1 a 4 años	257
De 5 a 14 años	322
De 15 a 64 años	7 046
De 65 años y más	11 707
No especificado	124
Defunciones por sexo^a	
Hombres	11 486
Mujeres	9 028
No especificado	0
Principales causas de mortalidad^a	
Enfermedades del corazón	3 233
Diabetes mellitus	2 868
Tumores malignos	2 613
Tasa de mortalidad infantil I	10.1
Tasa de mortalidad infantil II	13.5
Tasa de mortalidad fetal	5.9
Defunciones fetales según semanas de gestación^a	615
Menos de 20 semanas	37
De 20 a 27 semanas	160
De 28 semanas y más	415
No especificado	3

NACIMIENTOS POR ORDEN DEL PARTO^b Gráfica 1
(Porcentaje)



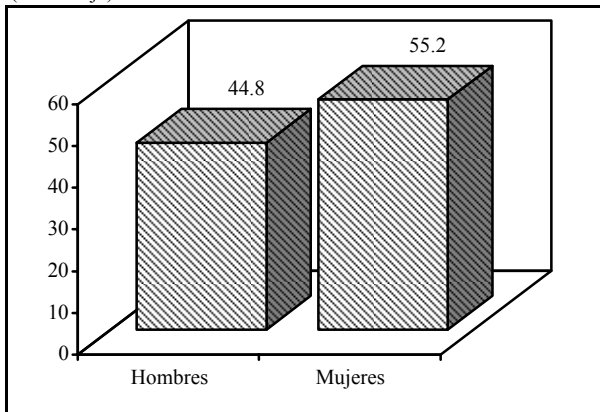
^b La información se presenta por lugar de residencia habitual de la madre

MUJERES CONTRAYENTES QUE TRABAJAN POR POSICIÓN EN EL TRABAJO^c Gráfica 2
(Porcentaje)



^c La información se presenta por lugar de registro

DEFUNCIONES DE RESIDENCIA HABITUAL POR DIABETES MELLITUS SEGÚN SEXO DEL FALLECIDO Gráfica 3
(Porcentaje)



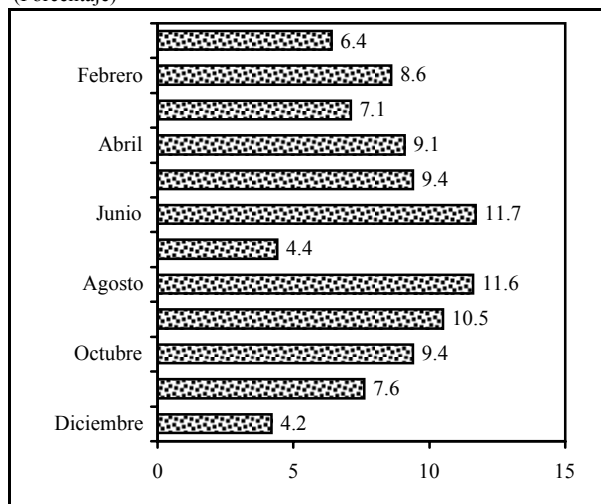
^a La información se refiere a la entidad de residencia habitual.

FUENTE: INEGI. Dirección General de Estadística; Estadísticas Vitales.

Nacimientos registrados	35 153
Nacimientos ocurridos en la entidad	36 338
Nacimientos donde la madre reside en la entidad por sexo	35 810
Hombres	17 849
Mujeres	17 961
No especificado	0
Nacimientos ocurridos en el año	16 005
Nacimientos registrados de menores de un año	23 938
Edad de la madre al nacimiento^a	
Menores de 20 años	5 875
De 20 a 29 años	19 052
De 30 a 39 años	8 341
De 40 años y más	736
Nacimientos ocurridos por lugar de atención del parto	
Hospital o clínica	31 093
Domicilio	3 580
Otro	414
Matrimonios registrados	7 517
Edad promedio del contrayente	28.8
Edad promedio de la contrayente	25.8
Divorcios registrados	842
Edad promedio del divorciado	39.8
Edad promedio de la divorciada	36.6
Divorcios por cada 100 matrimonios	11.2
Divorcios administrativos (voluntarios)	0
Divorcios judiciales	842
Voluntarios	646
Necesarios	196
Defunciones registradas	7 840
Defunciones ocurridas en la entidad	7 839
Defunciones donde el fallecido residía en la entidad	7 823
Defunciones por grupos de edad^a	
Menores de 1 año	425
De 1 a 4 años	107
De 5 a 14 años	102
De 15 a 64 años	2 700
De 65 años y más	4 409
No especificado	80
Defunciones por sexo^a	
Hombres	4 273
Mujeres	3 545
No especificado	5
Principales causas de mortalidad^a	
Enfermedades del corazón	1 137
Tumores malignos	1 061
Diabetes mellitus	1 040
Tasa de mortalidad infantil I	11.9
Tasa de mortalidad infantil II	17.8
Tasa de mortalidad fetal	8.3
Defunciones fetales según semanas de gestación^a	297
Menos de 20 semanas	50
De 20 a 27 semanas	98
De 28 semanas y más	147
No especificado	2

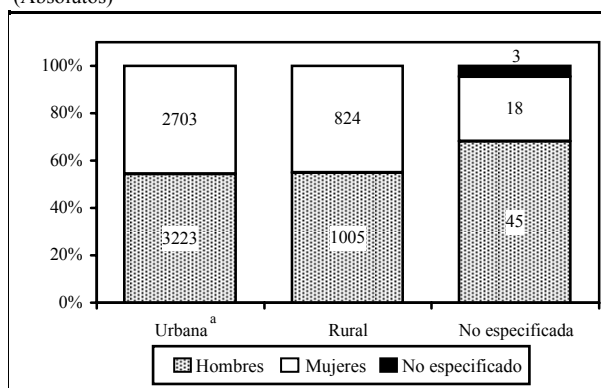
DIVORCIOS SEGÚN MES DE REGISTRO
(Porcentaje)

Gráfica 1



DEFUNCIONES POR ÁREA DE RESIDENCIA HABITUAL SEGÚN SEXO
(Absolutos)

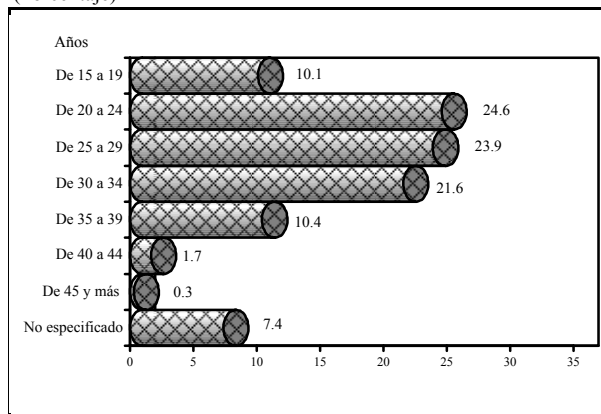
Gráfica 2



^a Excluye 2 no especificados

DEFUNCIONES FETALES POR RESIDENCIA HABITUAL DE LA MADRE SEGÚN GRUPO QUINQUENAL DE EDAD
(Porcentaje)

Gráfica 3



^a La información se refiere a la entidad de residencia habitual.

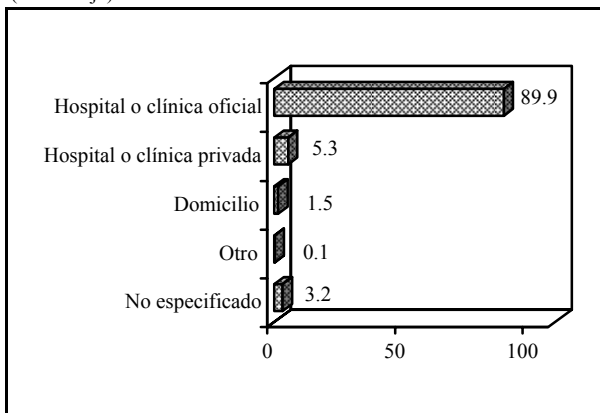
FUENTE: INEGI. Dirección General de Estadística; Estadísticas Vitales.

Nacimientos registrados	22 326
Nacimientos ocurridos en la entidad	20 520
Nacimientos donde la madre reside en la entidad por sexo	22 338
Hombres	11 350
Mujeres	10 988
No especificado	0
Nacimientos ocurridos en el año	14 714
Nacimientos registrados de menores de un año	17 999
Edad de la madre al nacimiento^a	
Menores de 20 años	4 371
De 20 a 29 años	11 498
De 30 a 39 años	4 823
De 40 años y más	396
Nacimientos ocurridos por lugar de atención del parto	
Hospital o clínica	17 406
Domicilio	1 327
Otro	23
Matrimonios registrados	6 509
Edad promedio del contrayente	29.8
Edad promedio de la contrayente	26.5
Divorcios registrados	902
Edad promedio del divorciado	37.5
Edad promedio de la divorciada	34.2
Divorcios por cada 100 matrimonios	13.9
Divorcios administrativos (voluntarios)	187
Divorcios judiciales	715
Voluntarios	404
Necesarios	310
Defunciones registradas	4 679
Defunciones ocurridas en la entidad	4 642
Defunciones donde el fallecido residía en la entidad	4 808
Defunciones por grupos de edad^a	
Menores de 1 año	160
De 1 a 4 años	59
De 5 a 14 años	65
De 15 a 64 años	1 642
De 65 años y más	2 836
No especificado	46
Defunciones por sexo^a	
Hombres	2 800
Mujeres	2 003
No especificado	5
Principales causas de mortalidad^a	
Enfermedades del corazón	873
Tumores malignos	721
Diabetes mellitus	544
Tasa de mortalidad infantil I	7.2
Tasa de mortalidad infantil II	8.9
Tasa de mortalidad fetal	3.2
Defunciones fetales según semanas de gestación^a	
Menos de 20 semanas	0
De 20 a 27 semanas	21
De 28 semanas y más	51
No especificado	0

NACIMIENTOS OCURRIDOS EN EL AÑO SEGÚN LUGAR DE PARTO

Gráfica 1

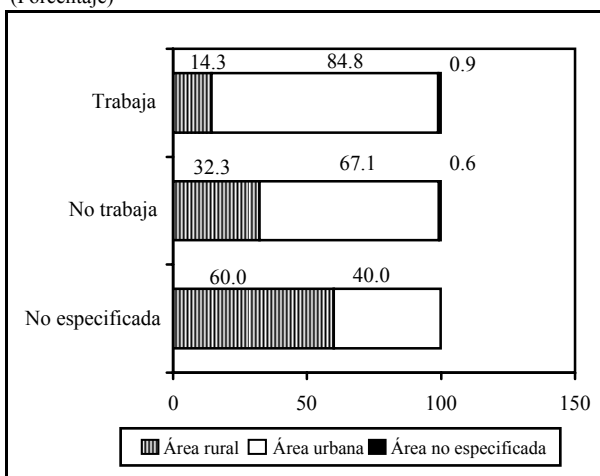
(Porcentaje)



MUJERES CONTRAYENTES POR CONDICIÓN DE ACTIVIDAD ECONÓMICA SEGÚN ÁREA DE RESIDENCIA HABITUAL

Gráfica 2

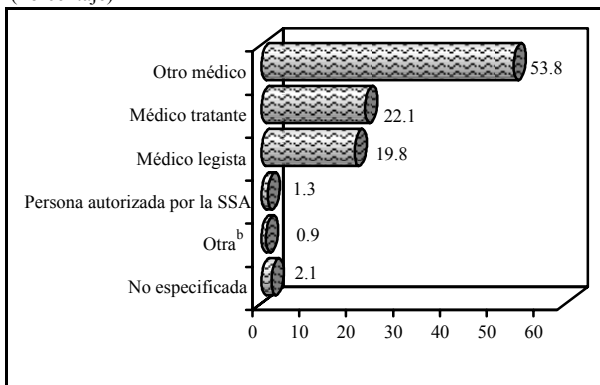
(Porcentaje)



DEFUNCIONES POR RESIDENCIA HABITUAL SEGÚN PERSONA QUE CERTIFICÓ

Gráfica 3

(Porcentaje)



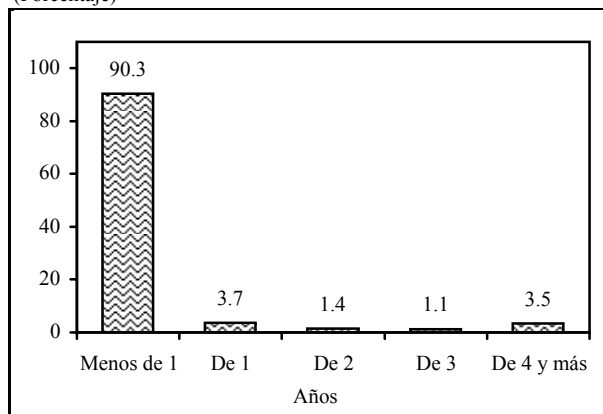
^b Comprende autoridad civil y otra persona

^a La información se refiere a la entidad de residencia habitual.

FUENTE: INEGI. Dirección General de Estadística; Estadísticas Vitales.

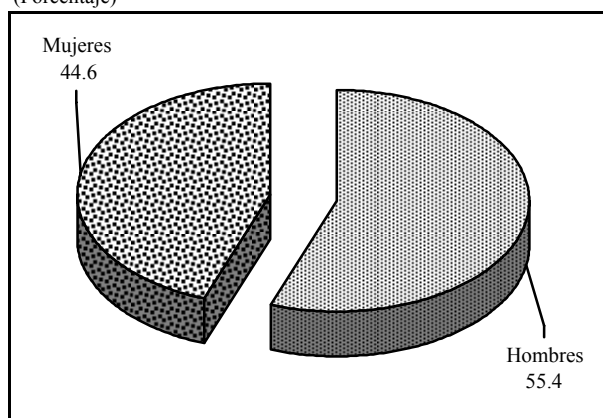
Nacimientos registrados	87 694
Nacimientos ocurridos en la entidad	88 382
Nacimientos donde la madre reside en la entidad por sexo	87 645
Hombres	44 616
Mujeres	43 029
No especificado	0
Nacimientos ocurridos en el año	65 152
Nacimientos registrados de menores de un año	79 195
Edad de la madre al nacimiento^a	
Menores de 20 años	12 622
De 20 a 29 años	47 241
De 30 a 39 años	24 922
De 40 años y más	1 262
Nacimientos ocurridos por lugar de atención del parto	
Hospital o clínica	82 869
Domicilio	437
Otro	104
Matrimonios registrados	28 364
Edad promedio del contrayente	26.4
Edad promedio de la contrayente	24.1
Divorcios registrados	4 324
Edad promedio del divorciado	35.8
Edad promedio de la divorciada	33.5
Divorcios por cada 100 matrimonios	15.2
Divorcios administrativos (voluntarios)	964
Divorcios judiciales	3 360
Voluntarios	2 843
Necesarios	499
Defunciones registradas	19 928
Defunciones ocurridas en la entidad	19 937
Defunciones donde el fallecido residía en la entidad	19 259
Defunciones por grupos de edad^a	
Menores de 1 año	891
De 1 a 4 años	139
De 5 a 14 años	177
De 15 a 64 años	6 822
De 65 años y más	11 049
No especificado	181
Defunciones por sexo^a	
Hombres	10 729
Mujeres	8 521
No especificado	9
Principales causas de mortalidad^a	
Enfermedades del corazón	3 999
Tumores malignos	2 851
Diabetes mellitus	2 540
Tasa de mortalidad infantil I	10.2
Tasa de mortalidad infantil II	11.3
Tasa de mortalidad fetal	8.7
Defunciones fetales según semanas de gestación^a	764
Menos de 20 semanas	113
De 20 a 27 semanas	236
De 28 semanas y más	396
No especificado	19

NACIMIENTOS POR EDAD DEL REGISTRADO^b Gráfica 1
(Porcentaje)

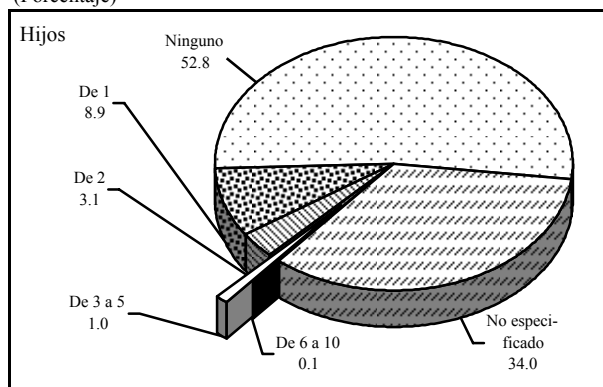


^b La información se presenta por lugar de residencia habitual de la madre.

DEFUNCIONES DE RESIDENCIA HABITUAL POR ENFERMEDADES DEL CORAZÓN SEGÚN SEXO Gráfica 2
(Porcentaje)



DEFUNCIONES FETALES POR RESIDENCIA HABITUAL DE LA MADRE SEGÚN NÚMERO DE HIJOS NACIDOS MUERTOS EN LOS EMBARAZOS ANTERIORES Gráfica 3
(Porcentaje)

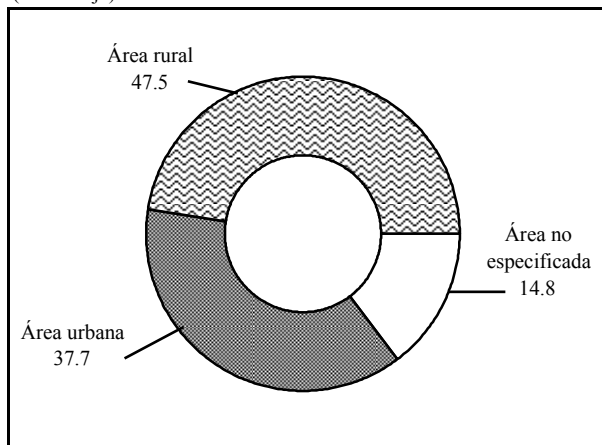


^a La información se refiere a la entidad de residencia habitual.

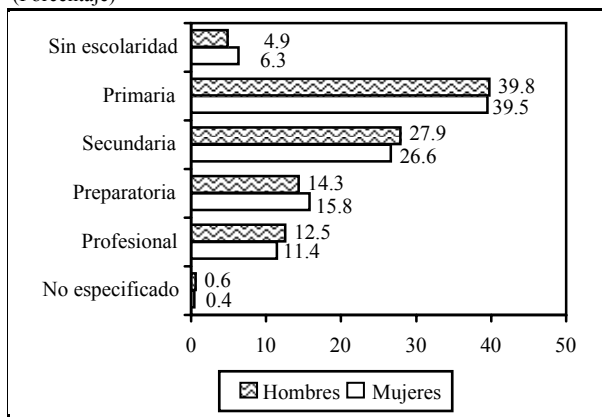
FUENTE: INEGI. Dirección General de Estadística; Estadísticas Vitales.

Nacimientos registrados	113 037
Nacimientos ocurridos en la entidad	112 168
Nacimientos donde la madre reside en la entidad por sexo	112 991
Hombres	55 267
Mujeres	57 610
No especificado	114
Nacimientos ocurridos en el año	44 549
Nacimientos registrados de menores de un año	67 008
Edad de la madre al nacimiento^a	
Menores de 20 años	16 884
De 20 a 29 años	52 777
De 30 a 39 años	23 502
De 40 años y más	3 250
Nacimientos ocurridos por lugar de atención del parto	
Hospital o clínica	61 276
Domicilio	44 998
Otro	132
Matrimonios registrados	22 828
Edad promedio del contrayente	28.6
Edad promedio de la contrayente	25.2
Divorcios registrados	482
Edad promedio del divorciado	37.9
Edad promedio de la divorciada	35.2
Divorcios por cada 100 matrimonios	2.1
Divorcios administrativos (voluntarios)	0
Divorcios judiciales	482
Voluntarios	388
Necesarios	93
Defunciones registradas	18 423
Defunciones ocurridas en la entidad	18 435
Defunciones donde el fallecido residía en la entidad	18 908
Defunciones por grupos de edad^a	
Menores de 1 año	1 082
De 1 a 4 años	377
De 5 a 14 años	360
De 15 a 64 años	6 666
De 65 años y más	10 345
No especificado	78
Defunciones por sexo^a	
Hombres	10 343
Mujeres	8 559
No especificado	6
Principales causas de mortalidad^a	
Enfermedades del corazón	2 627
Tumores malignos	2 262
Diabetes mellitus	1 919
Tasa de mortalidad infantil I	9.6
Tasa de mortalidad infantil II	16.1
Tasa de mortalidad fetal	6.3
Defunciones fetales según semanas de gestación^a	710
Menos de 20 semanas	27
De 20 a 27 semanas	134
De 28 semanas y más	546
No especificado	3

NACIMIENTOS POR ÁREA DE RESIDENCIA HABITUAL DE LA MADRE Gráfica 1
(Porcentaje)

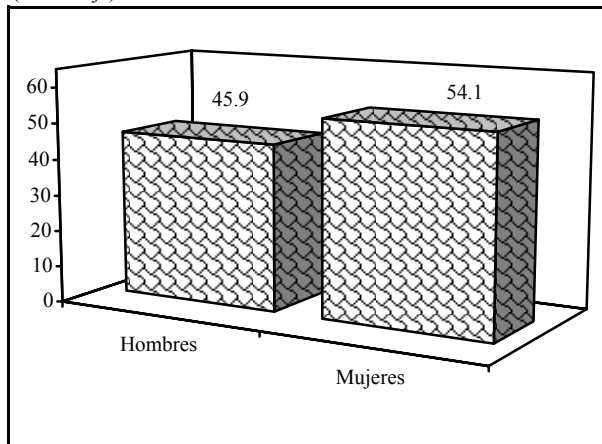


POBLACIÓN CONTRAYENTE POR NIVEL DE ESCOLARIDAD SEGÚN SEXO^b Gráfica 2
(Porcentaje)



^b La información se presenta por lugar de registr

DEFUNCIONES DE RESIDENCIA HABITUAL POR TUMORES MALIGNOS SEGÚN SEXO Gráfica 3
(Porcentaje)



^a La información se refiere a la entidad de residencia habitual.

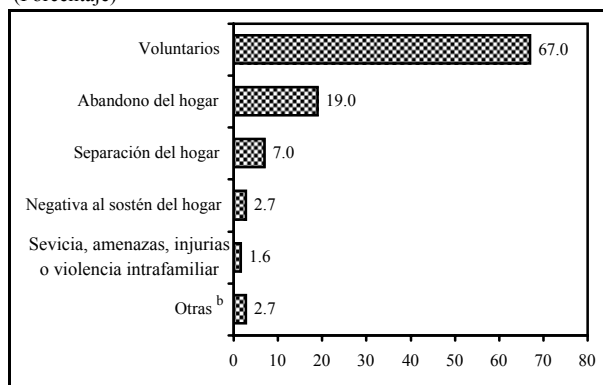
FUENTE: INEGI. Dirección General de Estadística; Estadísticas Vitales.

Nacimientos registrados	168 878
Nacimientos ocurridos en la entidad	163 621
Nacimientos donde la madre reside en la entidad por sexo	165 560
Hombres	81 626
Mujeres	83 870
No especificado	64
Nacimientos ocurridos en el año	68 283
Nacimientos registrados de menores de un año	101 035
Edad de la madre al nacimiento^a	
Menores de 20 años	26 142
De 20 a 29 años	87 649
De 30 a 39 años	36 763
De 40 años y más	4 083
Nacimientos ocurridos por lugar de atención del parto	
Hospital o clínica	118 712
Domicilio	28 105
Otro	1 022
Matrimonios registrados	20 922
Edad promedio del contrayente	28.5
Edad promedio de la contrayente	25.7
Divorcios registrados	1 899
Edad promedio del divorciado	38.6
Edad promedio de la divorciada	35.9
Divorcios por cada 100 matrimonios	9.1
Divorcios administrativos (voluntarios)	280
Divorcios judiciales	1 619
Voluntarios	1 084
Necesarios	521
Defunciones registradas	28 144
Defunciones ocurridas en la entidad	28 135
Defunciones donde el fallecido residía en la entidad	28 165
Defunciones por grupos de edad^a	
Menores de 1 año	2 922
De 1 a 4 años	560
De 5 a 14 años	475
De 15 a 64 años	9 717
De 65 años y más	14 435
No especificado	56
Defunciones por sexo^a	
Hombres	15 210
Mujeres	12 934
No especificado	1
Principales causas de mortalidad^a	
Diabetes mellitus	4 173
Enfermedades del corazón	3 420
Tumores malignos	2 798
Tasa de mortalidad infantil I	17.6
Tasa de mortalidad infantil II	28.9
Tasa de mortalidad fetal	10.6
Defunciones fetales según semanas de gestación^a	1 753
Menos de 20 semanas	103
De 20 a 27 semanas	484
De 28 semanas y más	1 161
No especificado	5

DIVORCIOS JUDICIALES REGISTRADOS POR PRINCIPALES CAUSAS

Gráfica 1

(Porcentaje)

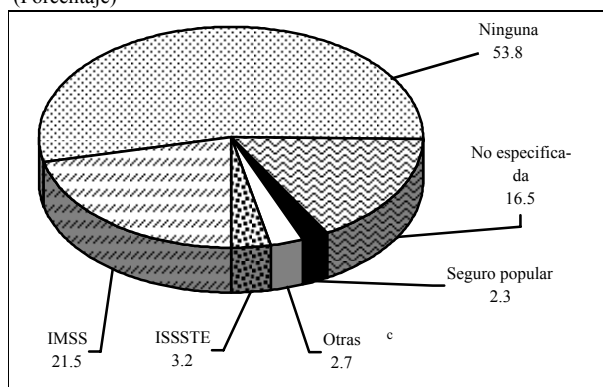


^b Comprende otras causas e incluye las no especificada:

DEFUNCIONES POR RESIDENCIA HABITUAL SEGÚN INSTITUCIÓN DE DERECHOHABIENCIA

Gráfica 2

(Porcentaje)

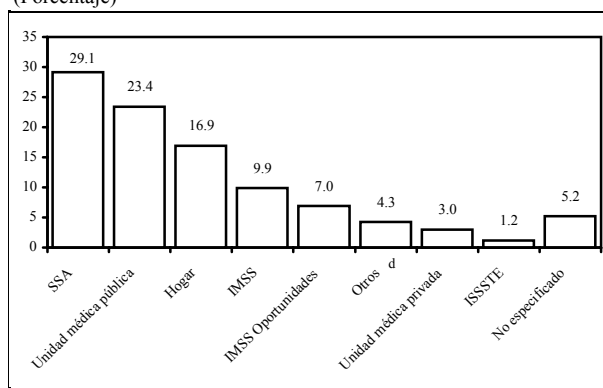


^c Comprende: SEDENA, SECMAR, PEMEX y otra institución

DEFUNCIONES FETALES POR ENTIDAD DE OCURRENCIA SEGÚN LUGAR DONDE OCURRIÓ LA EXPULSIÓN O EXTRACCIÓN

Gráfica 3

(Porcentaje)



^d Comprende: PEMEX, SEDENA, SECMAR, vía pública y otro lugar.

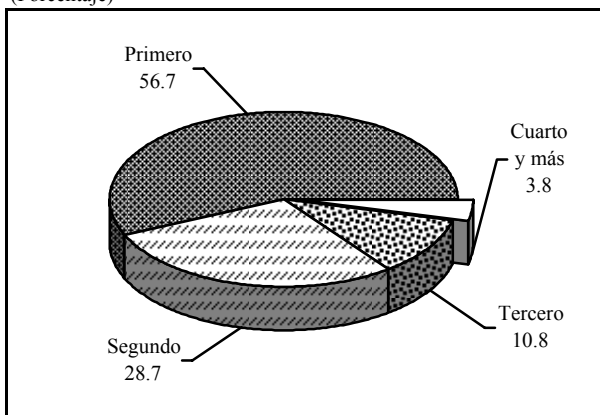
^a La información se refiere a la entidad de residencia habitual.

FUENTE: INEGI. Dirección General de Estadística; Estadísticas Vitales.

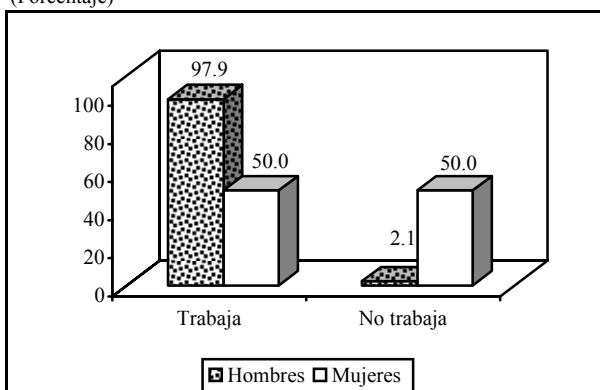
Querétaro Arteaga 2005

Nacimientos registrados	41 001
Nacimientos ocurridos en la entidad	43 149
Nacimientos donde la madre reside en la entidad por sexo	41 902
Hombres	21 132
Mujeres	20 755
No especificado	15
Nacimientos ocurridos en el año	29 679
Nacimientos registrados de menores de un año	37 190
Edad de la madre al nacimiento^a	
Menores de 20 años	6 306
De 20 a 29 años	22 755
De 30 a 39 años	10 720
De 40 años y más	981
Nacimientos ocurridos por lugar de atención del parto	
Hospital o clínica	39 751
Domicilio	1 549
Otro	155
Matrimonios registrados	8 802
Edad promedio del contrayente	27.0
Edad promedio de la contrayente	24.5
Divorcios registrados	1 144
Edad promedio del divorciado	37.6
Edad promedio de la divorciada	34.8
Divorcios por cada 100 matrimonios	13.0
Divorcios administrativos (voluntarios)	182
Divorcios judiciales	962
Voluntarios	538
Necesarios	421
Defunciones registradas	6 882
Defunciones ocurridas en la entidad	6 865
Defunciones donde el fallecido residía en la entidad	6 678
Defunciones por grupos de edad^a	
Menores de 1 año	534
De 1 a 4 años	86
De 5 a 14 años	118
De 15 a 64 años	2 534
De 65 años y más	3 377
No especificado	29
Defunciones por sexo^a	
Hombres	3 668
Mujeres	3 007
No especificado	3
Principales causas de mortalidad^a	
Enfermedades del corazón	1 004
Tumores malignos	828
Diabetes mellitus	814
Tasa de mortalidad infantil I	12.7
Tasa de mortalidad infantil II	14.4
Tasa de mortalidad fetal	9.9
Defunciones fetales según semanas de gestación^a	413
Menos de 20 semanas	22
De 20 a 27 semanas	129
De 28 semanas y más	259
No especificado	3

NACIMIENTOS POR RESIDENCIA HABITUAL DE MADRES DE 20 A 24 AÑOS SEGÚN ORDEN DEL PARTO Gráfica 1
(Porcentaje)

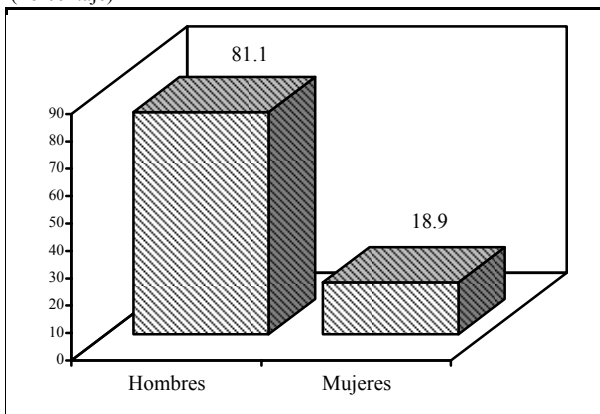


POBLACIÓN CONTRAYENTE POR CONDICIÓN DE ACTIVIDAD ECONÓMICA SEGÚN SEXO^b Gráfica 2
(Porcentaje)



^b La información se presenta por lugar de registr

DEFUNCIONES DE RESIDENCIA HABITUAL POR ACCIDENTES DE TRÁFICO DE VEHÍCULOS DE MOTOR SEGÚN SEXO Gráfica 3
(Porcentaje)



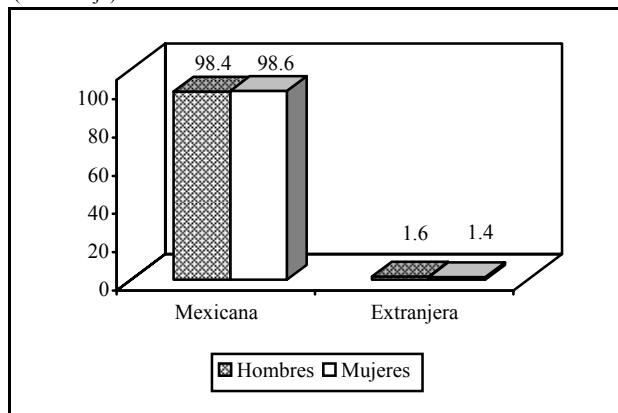
^a La información se refiere a la entidad de residencia habitual.

FUENTE: INEGI. Dirección General de Estadística; Estadísticas Vitales.

Quintana Roo 2005

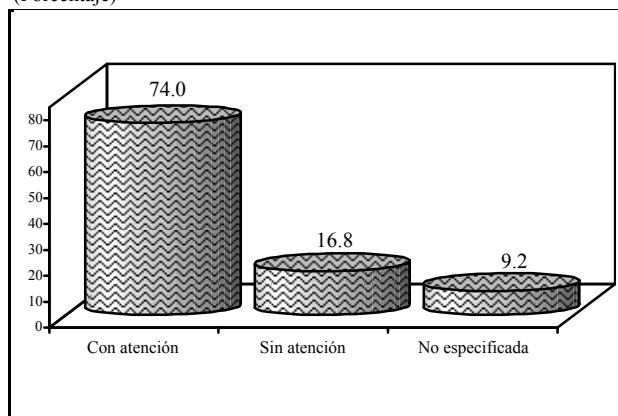
Nacimientos registrados	23 927
Nacimientos ocurridos en la entidad	24 291
Nacimientos donde la madre reside en la entidad por sexo	24 363
Hombres	12 300
Mujeres	12 062
No especificado	1
Nacimientos ocurridos en el año	15 440
Nacimientos registrados de menores de un año	20 502
Edad de la madre al nacimiento^a	
Menores de 20 años	4 306
De 20 a 29 años	13 801
De 30 a 39 años	5 435
De 40 años y más	390
Nacimientos ocurridos por lugar de atención del parto	21 902
Hospital o clínica	1 929
Domicilio	27
Otro	27
Matrimonios registrados	10 295
Edad promedio del contrayente	27.9
Edad promedio de la contrayente	24.8
Divorcios registrados	994
Edad promedio del divorciado	36.3
Edad promedio de la divorciada	33.6
Divorcios por cada 100 matrimonios	9.7
Divorcios administrativos (voluntarios)	401
Divorcios judiciales	593
Voluntarios	437
Necesarios	156
Defunciones registradas	3 051
Defunciones ocurridas en la entidad	3 051
Defunciones donde el fallecido residía en la entidad	3 206
Defunciones por grupos de edad^a	
Menores de 1 año	342
De 1 a 4 años	63
De 5 a 14 años	70
De 15 a 64 años	1 581
De 65 años y más	1 078
No especificado	72
Defunciones por sexo^a	
Hombres	1 972
Mujeres	1 232
No especificado	2
Principales causas de mortalidad^a	
Accidentes	417
Tumores malignos	379
Diabetes mellitus	341
Tasa de mortalidad infantil I	14.0
Tasa de mortalidad infantil II	16.7
Tasa de mortalidad fetal	10.3
Defunciones fetales según semanas de gestación^a	250
Menos de 20 semanas	7
De 20 a 27 semanas	57
De 28 semanas y más	185
No especificado	1

POBLACIÓN DIVORCIADA POR NACIONALIDAD SEGÚN SEXO^b Gráfica 1
(Porcentaje)

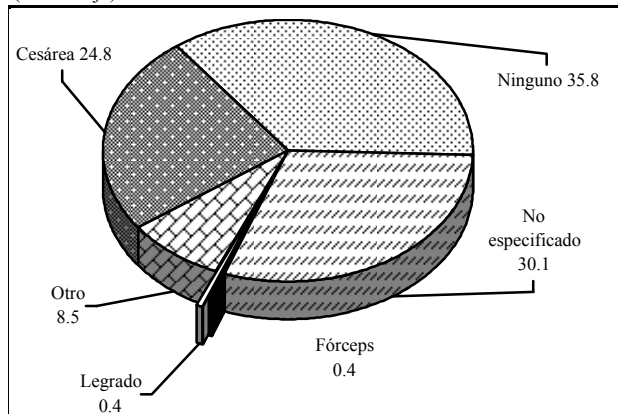


^b La información se presenta por lugar de registr

DEFUNCIONES POR RESIDENCIA HABITUAL SEGÚN CONDICIÓN DE ATENCIÓN MÉDICA ANTES DE MORIR Gráfica 2
(Porcentaje)



DEFUNCIONES FETALES OCURRIDAS SEGÚN PROCEDIMIENTO DE LA EXPULSIÓN O EXTRACCIÓN Gráfica 3
(Porcentaje)



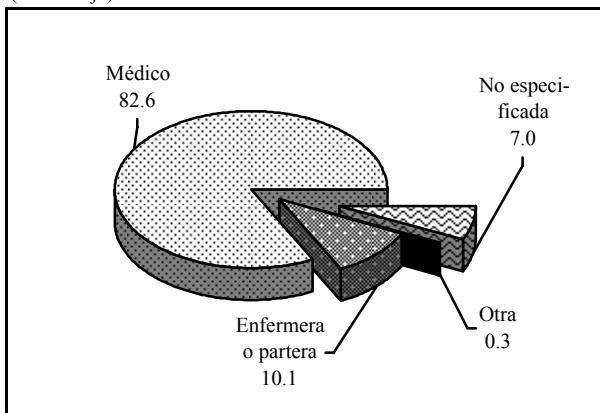
^a La información se refiere a la entidad de residencia habitual.

FUENTE: INEGI. Dirección General de Estadística; Estadísticas Vitales.

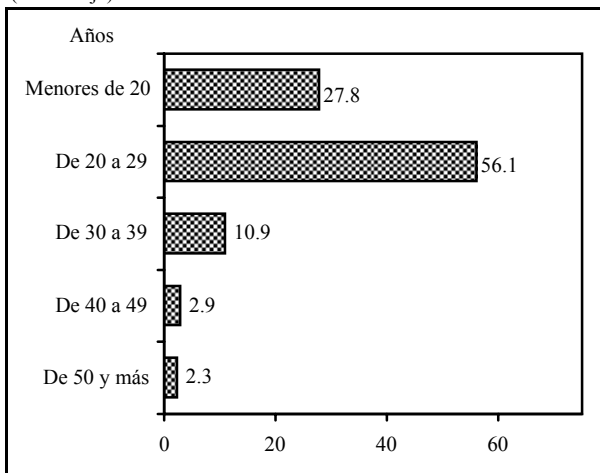
San Luis Potosí 2005

Nacimientos registrados	58 884
Nacimientos ocurridos en la entidad	58 300
Nacimientos donde la madre reside en la entidad por sexo	59 005
Hombres	29 549
Mujeres	29 438
No especificado	18
Nacimientos ocurridos en el año	40 668
Nacimientos registrados de menores de un año	50 792
Edad de la madre al nacimiento^a	
Menores de 20 años	9 794
De 20 a 29 años	30 964
De 30 a 39 años	14 911
De 40 años y más	1 549
Nacimientos ocurridos por lugar de atención del parto	
Hospital o clínica	48 122
Domicilio	5 509
Otro	54
Matrimonios registrados	13 909
Edad promedio del contrayente	27.0
Edad promedio de la contrayente	24.2
Divorcios registrados	1 044
Edad promedio del divorciado	38.0
Edad promedio de la divorciada	35.7
Divorcios por cada 100 matrimonios	7.5
Divorcios administrativos (voluntarios)	0
Divorcios judiciales	1 044
Voluntarios	442
Necesarios	600
Defunciones registradas	11 300
Defunciones ocurridas en la entidad	11 269
Defunciones donde el fallecido residía en la entidad	11 253
Defunciones por grupos de edad^a	
Menores de 1 año	680
De 1 a 4 años	160
De 5 a 14 años	162
De 15 a 64 años	3 584
De 65 años y más	6 644
No especificado	23
Defunciones por sexo^a	
Hombres	6 200
Mujeres	5 049
No especificado	4
Principales causas de mortalidad^a	
Enfermedades del corazón	1 964
Tumores malignos	1 445
Diabetes mellitus	1 338
Tasa de mortalidad infantil I	11.5
Tasa de mortalidad infantil II	13.4
Tasa de mortalidad fetal	8.9
Defunciones fetales según semanas de gestación^a	526
Menos de 20 semanas	53
De 20 a 27 semanas	144
De 28 semanas y más	329
No especificado	0

NACIMIENTOS OCURRIDOS POR PERSONA QUE ATENDIÓ EL PARTO Gráfica 1
(Porcentaje)

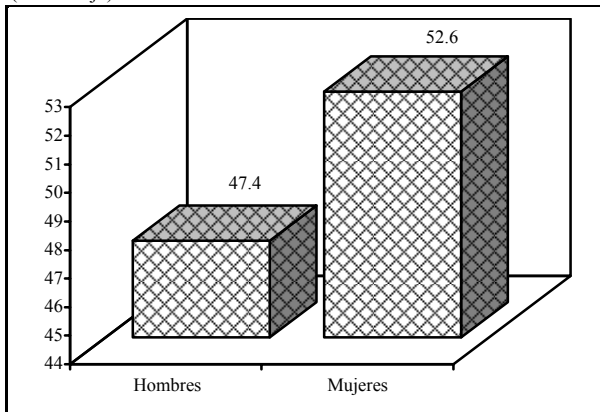


MUJERES CONTRAYENTES POR GRUPO DECENAL DE EDAD^b Gráfica 2
(Porcentaje)



^b La información se presenta por lugar de residencia habitual

DEFUNCIONES DE RESIDENCIA HABITUAL POR DIABETES MELLITUS SEGÚN SEXO Gráfica 3
(Porcentaje)



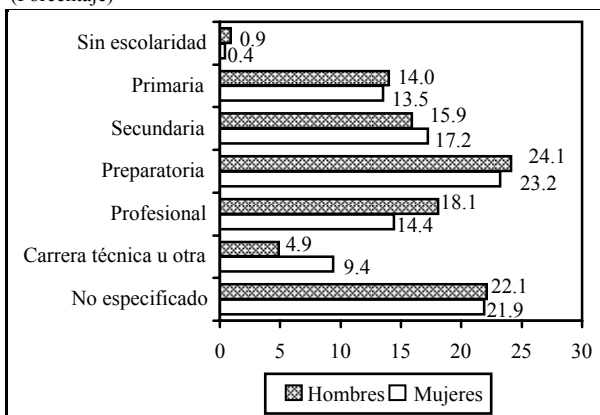
^a La información se refiere a la entidad de residencia habitual.

FUENTE: INEGI. Dirección General de Estadística; Estadísticas Vitales.

Nacimientos registrados	61 882
Nacimientos ocurridos en la entidad	61 592
Nacimientos donde la madre reside en la entidad por sexo	61 615
Hombres	31 018
Mujeres	30 594
No especificado	3
Nacimientos ocurridos en el año	40 057
Nacimientos registrados de menores de un año	50 026
Edad de la madre al nacimiento^a	
Menores de 20 años	11 069
De 20 a 29 años	32 721
De 30 a 39 años	14 483
De 40 años y más	1 335
Nacimientos ocurridos por lugar de atención del parto	
Hospital o clínica	37 548
Domicilio	2 683
Otro	241
Matrimonios registrados	18 047
Edad promedio del contrayente	28.8
Edad promedio de la contrayente	25.7
Divorcios registrados	2 694
Edad promedio del divorciado	38.8
Edad promedio de la divorciada	35.6
Divorcios por cada 100 matrimonios	14.9
Divorcios administrativos (voluntarios)	0
Divorcios judiciales	2 694
Voluntarios	1 387
Necesarios	1 305
Defunciones registradas	11 442
Defunciones ocurridas en la entidad	11 447
Defunciones donde el fallecido residía en la entidad	11 584
Defunciones por grupos de edad^a	
Menores de 1 año	400
De 1 a 4 años	136
De 5 a 14 años	128
De 15 a 64 años	4 271
De 65 años y más	6 605
No especificado	44
Defunciones por sexo^a	
Hombres	6 849
Mujeres	4 735
No especificado	0
Principales causas de mortalidad^a	
Enfermedades del corazón	2 356
Tumores malignos	1 820
Diabetes mellitus	1 373
Tasa de mortalidad infantil I	6.5
Tasa de mortalidad infantil II	8.0
Tasa de mortalidad fetal	1.1
Defunciones fetales según semanas de gestación^a	67
Menos de 20 semanas	4
De 20 a 27 semanas	20
De 28 semanas y más	43
No especificado	0

POBLACIÓN DIVORCIADA POR NIVEL DE ESCOLARIDAD SEGÚN SEXO^b

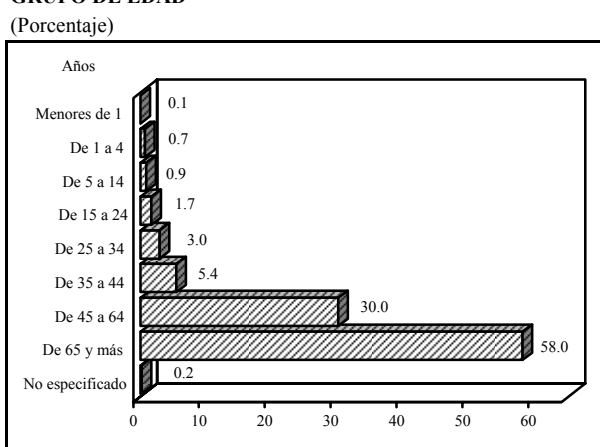
Gráfica 1



^b La información se presenta por lugar de registr

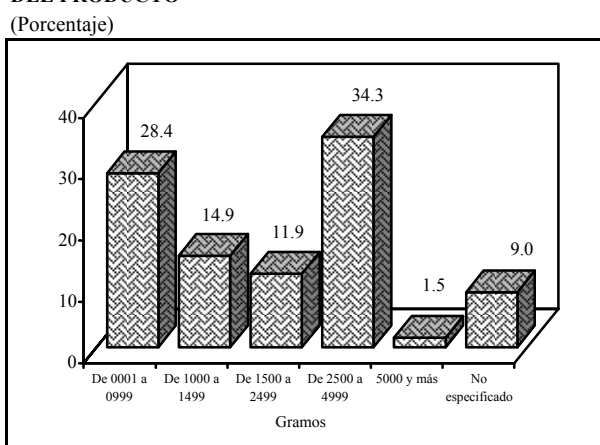
DEFUNCIONES DE RESIDENCIA HABITUAL POR TUMORES MALIGNOS SEGÚN GRUPO DE EDAD

Gráfica 2



DEFUNCIONES FETALES POR RESIDENCIA HABITUAL DE LA MADRE SEGÚN PESO DEL PRODUCTO

Gráfica 3

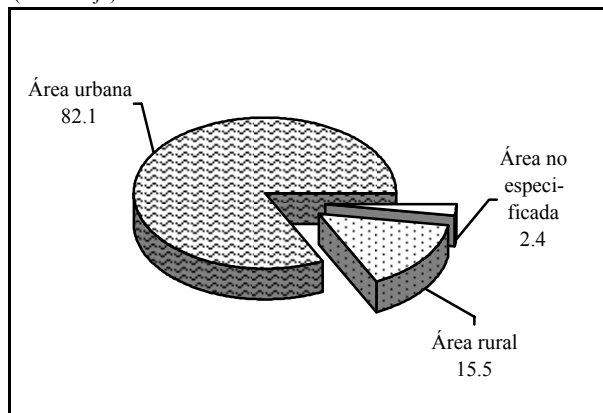


^a La información se refiere a la entidad de residencia habitual.

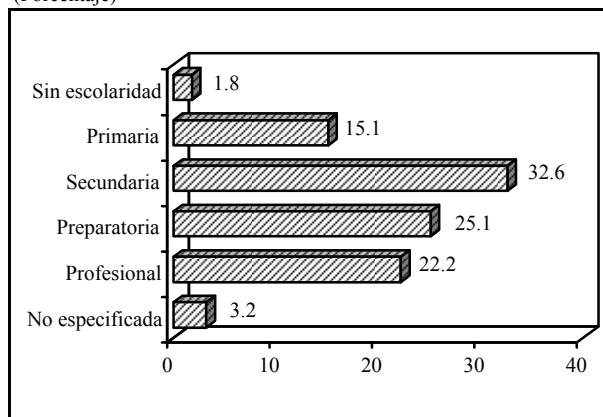
FUENTE: INEGI. Dirección General de Estadística; Estadísticas Vitales.

Nacimientos registrados	54 242
Nacimientos ocurridos en la entidad	53 789
Nacimientos donde la madre reside en la entidad por sexo	53 609
Hombres	27 274
Mujeres	26 335
No especificado	0
Nacimientos ocurridos en el año	38 630
Nacimientos registrados de menores de un año	47 008
Edad de la madre al nacimiento^a	
Menores de 20 años	9 847
De 20 a 29 años	29 285
De 30 a 39 años	12 413
De 40 años y más	806
Nacimientos ocurridos por lugar de atención del parto	
Hospital o clínica	51 813
Domicilio	713
Otro	124
Matrimonios registrados	14 511
Edad promedio del contrayente	29.2
Edad promedio de la contrayente	26.4
Divorcios registrados	2 420
Edad promedio del divorciado	36.3
Edad promedio de la divorciada	33.6
Divorcios por cada 100 matrimonios	16.7
Divorcios administrativos (voluntarios)	-
Divorcios judiciales	2 420
Voluntarios	2 405
Necesarios	15
Defunciones registradas	12 639
Defunciones ocurridas en la entidad	12 635
Defunciones donde el fallecido residía en la entidad	12 401
Defunciones por grupos de edad^a	
Menores de 1 año	740
De 1 a 4 años	129
De 5 a 14 años	166
De 15 a 64 años	4 602
De 65 años y más	6 720
No especificado	44
Defunciones por sexo^a	
Hombres	7 248
Mujeres	5 153
No especificado	0
Principales causas de mortalidad^a	
Enfermedades del corazón	2 557
Tumores malignos	1 851
Diabetes mellitus	1 361
Tasa de mortalidad infantil I	13.8
Tasa de mortalidad infantil II	15.7
Tasa de mortalidad fetal	8.2
Defunciones fetales según semanas de gestación^a	440
Menos de 20 semanas	17
De 20 a 27 semanas	147
De 28 semanas y más	272
No especificado	4

NACIMIENTOS POR ÁREA DE RESIDENCIA HABITUAL DE LA MADRE Gráfica 1
(Porcentaje)

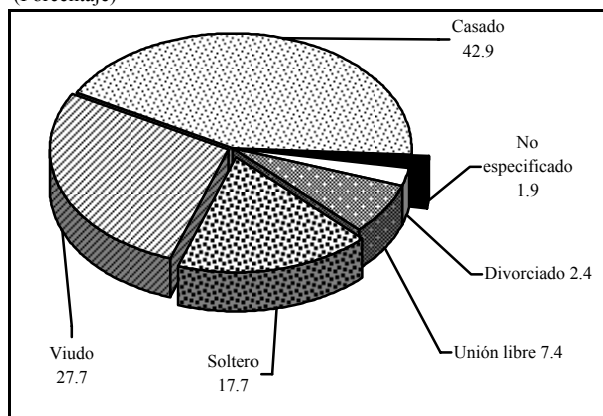


HOMBRES CONTRAYENTES POR NIVEL DE ESCOLARIDAD^b Gráfica 2
(Porcentaje)



^b La información se presenta por lugar de residencia habitual

DEFUNCIONES POR RESIDENCIA HABITUAL SEGÚN ESTADO CONYUGAL (CIVIL) Gráfica 3
(Porcentaje)



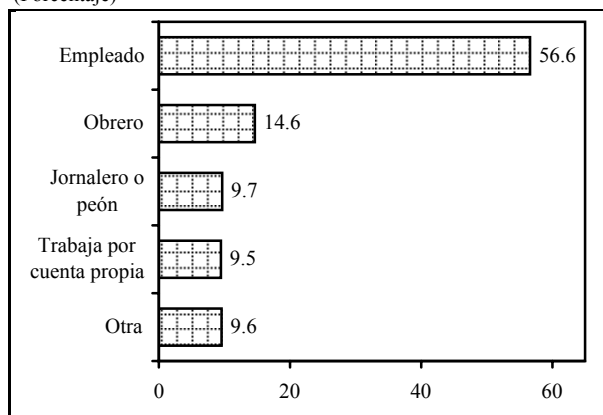
^a La información se refiere a la entidad de residencia habitual.

FUENTE: INEGI. Dirección General de Estadística; Estadísticas Vitales.

Tabasco 2005

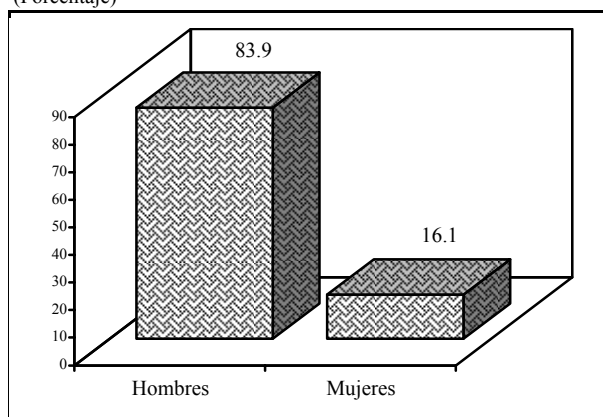
Nacimientos registrados	52 802
Nacimientos ocurridos en la entidad	53 081
Nacimientos donde la madre reside en la entidad por sexo	52 744
Hombres	26 759
Mujeres	25 977
No especificado	8
Nacimientos ocurridos en el año	26 522
Nacimientos registrados de menores de un año	40 064
Edad de la madre al nacimiento^a	
Menores de 20 años	9 326
De 20 a 29 años	29 014
De 30 a 39 años	11 039
De 40 años y más	1 233
Nacimientos ocurridos por lugar de atención del parto	
Hospital o clínica	37 588
Domicilio	9 464
Otro	24
Matrimonios registrados	12 645
Edad promedio del contrayente	27.7
Edad promedio de la contrayente	24.4
Divorcios registrados	1 298
Edad promedio del divorciado	37.7
Edad promedio de la divorciada	34.3
Divorcios por cada 100 matrimonios	10.3
Divorcios administrativos (voluntarios)	262
Divorcios judiciales	1 036
Voluntarios	875
Necesarios	154
Defunciones registradas	9 069
Defunciones ocurridas en la entidad	9 050
Defunciones donde el fallecido residía en la entidad	8 724
Defunciones por grupos de edad^a	
Menores de 1 año	712
De 1 a 4 años	132
De 5 a 14 años	170
De 15 a 64 años	3 503
De 65 años y más	4 169
No especificado	38
Defunciones por sexo^a	
Hombres	5 071
Mujeres	3 653
No especificado	0
Principales causas de mortalidad^a	
Enfermedades del corazón	1 257
Diabetes mellitus	1 211
Tumores malignos	1 113
Tasa de mortalidad infantil I	13.5
Tasa de mortalidad infantil II	17.8
Tasa de mortalidad fetal	8.0
Defunciones fetales según semanas de gestación^a	420
Menos de 20 semanas	11
De 20 a 27 semanas	93
De 28 semanas y más	316
No especificado	0

HOMBRES DIVORCIADOS QUE TRABAJAN POR POSICIÓN EN EL TRABAJO^b Gráfica 1
(Porcentaje)

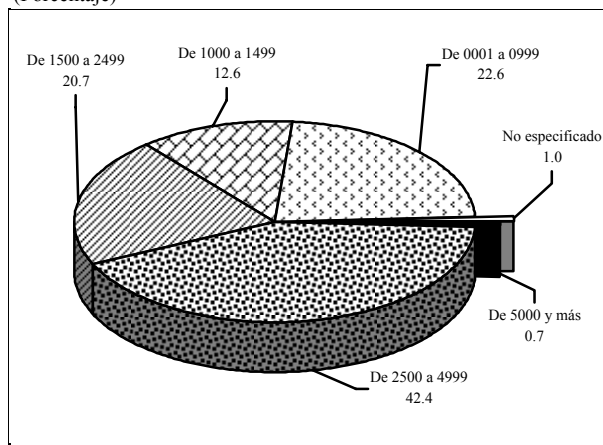


^b La información se presenta por lugar de residencia habitual

DEFUNCIONES ACCIDENTALES Y VIOLENTAS POR OCURRENCIA SEGÚN SEXO Gráfica 2
(Porcentaje)



DEFUNCIONES FETALES POR RESIDENCIA HABITUAL DE LA MADRE SEGÚN PESO DEL PRODUCTO Gráfica 3
(Porcentaje)



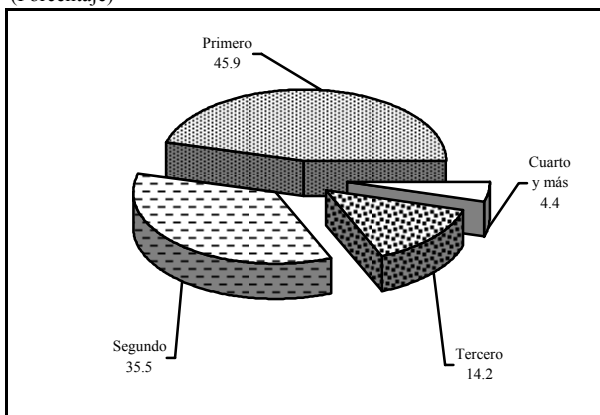
^a La información se refiere a la entidad de residencia habitual.

FUENTE: INEGI. Dirección General de Estadística; Estadísticas Vitales.

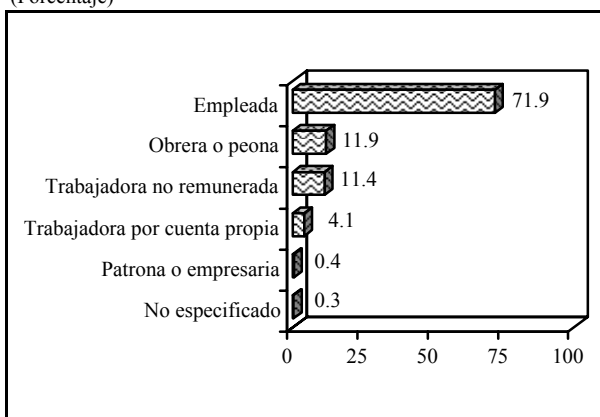
Tamaulipas 2005

Nacimientos registrados	74 457
Nacimientos ocurridos en la entidad	74 932
Nacimientos donde la madre reside en la entidad por sexo	74 080
Hombres	36 884
Mujeres	37 196
No especificado	0
Nacimientos ocurridos en el año	42 098
Nacimientos registrados de menores de un año	55 183
Edad de la madre al nacimiento^a	
Menores de 20 años	11 884
De 20 a 29 años	39 047
De 30 a 39 años	16 591
De 40 años y más	1 139
Nacimientos ocurridos por lugar de atención del parto	
Hospital o clínica	70 840
Domicilio	3 088
Otro	94
Matrimonios registrados	17 615
Edad promedio del contrayente	28.0
Edad promedio de la contrayente	25.3
Divorcios registrados	1 800
Edad promedio del divorciado	37.6
Edad promedio de la divorciada	34.8
Divorcios por cada 100 matrimonios	10.2
Divorcios administrativos (voluntarios)	0
Divorcios judiciales	1 800
Voluntarios	1 322
Necesarios	474
Defunciones registradas	13 935
Defunciones ocurridas en la entidad	13 961
Defunciones donde el fallecido residía en la entidad	13 487
Defunciones por grupos de edad^a	
Menores de 1 año	694
De 1 a 4 años	101
De 5 a 14 años	142
De 15 a 64 años	5 271
De 65 años y más	7 200
No especificado	79
Defunciones por sexo^a	13 487
Hombres	7 590
Mujeres	5 884
No especificado	13
Principales causas de mortalidad^a	
Enfermedades del corazón	2 709
Diabetes mellitus	2 000
Tumores malignos	1 924
Tasa de mortalidad infantil I	9.4
Tasa de mortalidad infantil II	12.6
Tasa de mortalidad fetal	3.8
Defunciones fetales según semanas de gestación^a	279
Menos de 20 semanas	23
De 20 a 27 semanas	92
De 28 semanas y más	164
No especificado	0

NACIMIENTOS POR RESIDENCIA HABITUAL DE MADRES DE 20 A 24 AÑOS SEGÚN ORDEN DEL PARTO Gráfica 1
(Porcentaje)

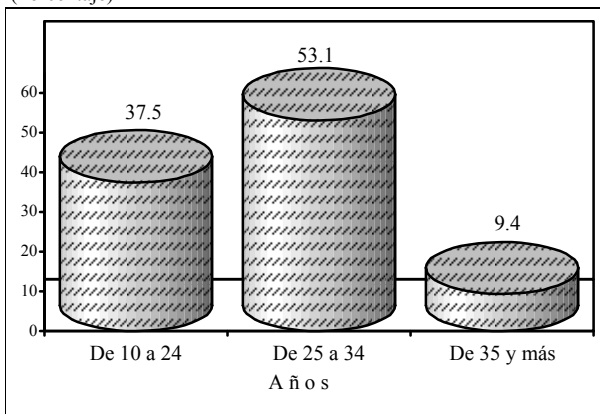


MUJERES CONTRAYENTES QUE TRABAJAN SEGÚN POSICIÓN EN EL TRABAJO^b Gráfica 2
(Porcentaje)



^b La información se presenta por residencia habitual.

DEFUNCIONES MATERNAS POR COMPLICACIONES DEL EMBARAZO, PARTO Y PUERPERIO SEGÚN GRUPO DE EDAD Gráfica 3
(Porcentaje)



^a La información se refiere a la entidad de residencia habitual.

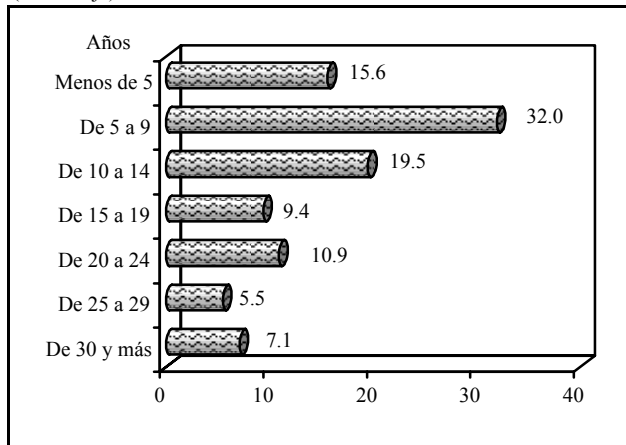
FUENTE: INEGI. Dirección General de Estadística; Estadísticas Vitales.

Tlaxcala 2005

Nacimientos registrados	26 921
Nacimientos ocurridos en la entidad	25 328
Nacimientos donde la madre reside en la entidad por sexo	26 754
Hombres	13 519
Mujeres	13 221
No especificado	14
Nacimientos ocurridos en el año	18 375
Nacimientos registrados de menores de un año	23 922
Edad de la madre al nacimiento^a	
Menores de 20 años	4 466
De 20 a 29 años	15 003
De 30 a 39 años	5 873
De 40 años y más	465
Nacimientos ocurridos por lugar de atención del parto	
Hospital o clínica	23 085
Domicilio	1 690
Otro	99
Matrimonios registrados	6 251
Edad promedio del contrayente	27.1
Edad promedio de la contrayente	24.7
Divorcios registrados	128
Edad promedio del divorciado	37.9
Edad promedio de la divorciada	34.4
Divorcios por cada 100 matrimonios	2.0
Divorcios administrativos (voluntarios)	0
Divorcios judiciales	128
Voluntarios	91
Necesarios	37
Defunciones registradas	4 530
Defunciones ocurridas en la entidad	4 509
Defunciones donde el fallecido residía en la entidad	4 714
Defunciones por grupos de edad^a	
Menores de 1 año	555
De 1 a 4 años	74
De 5 a 14 años	69
De 15 a 64 años	1 463
De 65 años y más	2 540
No especificado	13
Defunciones por sexo^a	
Hombres	2 486
Mujeres	2 226
No especificado	2
Principales causas de mortalidad^a	
Diabetes mellitus	662
Enfermedades del corazón	573
Tumores malignos	482
Tasa de mortalidad infantil I	20.7
Tasa de mortalidad infantil II	23.2
Tasa de mortalidad fetal	10.7
Defunciones fetales según semanas de gestación^a	285
Menos de 20 semanas	46
De 20 a 27 semanas	90
De 28 semanas y más	146
No especificado	3

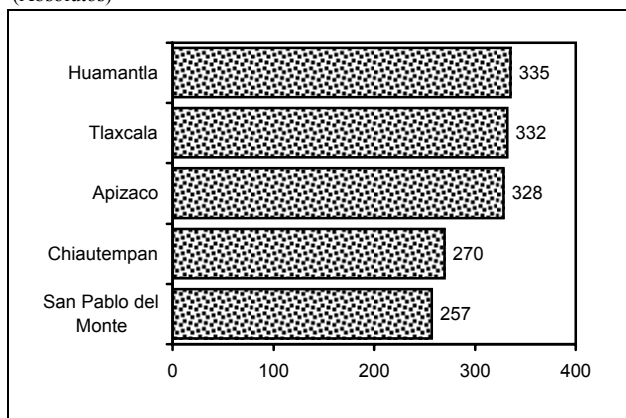
DIVORCIOS REGISTRADOS POR DURACIÓN LEGAL DEL MATRIMONIO (Porcentaje)

Gráfica 1



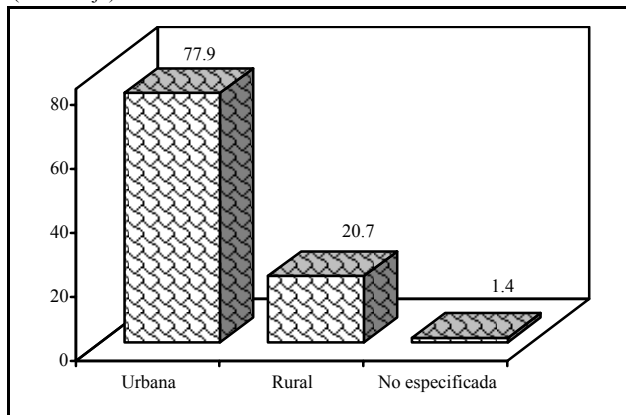
LOS CINCO MUNICIPIOS CON MAYOR NÚMERO DE DEFUNCIONES POR RESIDENCIA HABITUAL DEL FALLECIDO (Absolutos)

Gráfica 2



DEFUNCIONES FETALES POR ÁREA DE RESIDENCIA HABITUAL DE LA MADRE (Porcentaje)

Gráfica 3



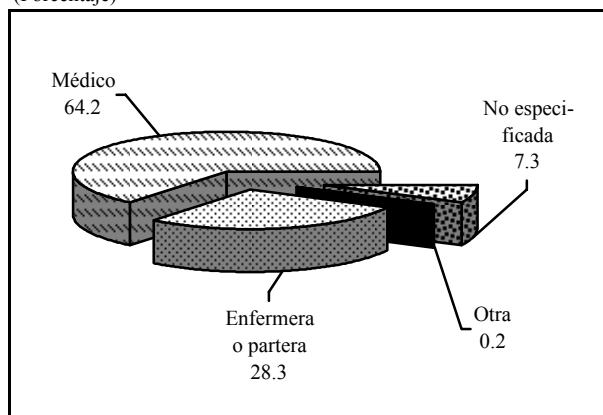
^a La información se refiere a la entidad de residencia habitual.

FUENTE: INEGI. Dirección General de Estadística; Estadísticas Vitales.

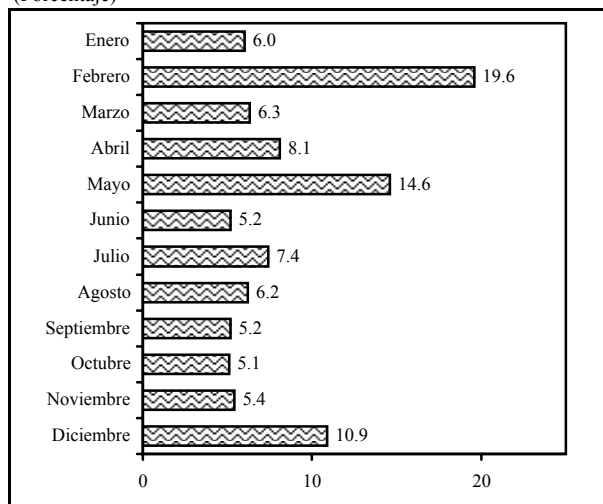
Veracruz de Ignacio de la Llave 2005

Nacimientos registrados	188 254
Nacimientos ocurridos en la entidad	183 161
Nacimientos donde la madre reside en la entidad por sexo	189 414
Hombres	92 942
Mujeres	96 425
No especificado	47
Nacimientos ocurridos en el año	69 166
Nacimientos registrados de menores de un año	107 232
Edad de la madre al nacimiento^a	
Menores de 20 años	31 159
De 20 a 29 años	91 072
De 30 a 39 años	39 253
De 40 años y más	4 342
Nacimientos ocurridos por lugar de atención del parto	
Hospital o clínica	117 522
Domicilio	51 768
Otro	247
Matrimonios registrados	37 816
Edad promedio del contrayente	30.4
Edad promedio de la contrayente	27.0
Divorcios registrados	3 324
Edad promedio del divorciado	38.5
Edad promedio de la divorciada	35.1
Divorcios por cada 100 matrimonios	8.8
Divorcios administrativos (voluntarios)	1 236
Divorcios judiciales	2 088
Voluntarios	1 770
Necesarios	318
Defunciones registradas	37 156
Defunciones ocurridas en la entidad	37 162
Defunciones donde el fallecido residía en la entidad	37 877
Defunciones por grupos de edad^a	
Menores de 1 año	1 999
De 1 a 4 años	498
De 5 a 14 años	463
De 15 a 64 años	14 134
De 65 años y más	20 566
No especificado	217
Defunciones por sexo^a	
Hombres	20 929
Mujeres	16 943
No especificado	5
Principales causas de mortalidad^a	
Enfermedades del corazón	5 852
Diabetes mellitus	4 987
Tumores malignos	4 952
Tasa de mortalidad infantil I	10.6
Tasa de mortalidad infantil II	18.6
Tasa de mortalidad fetal	7.5
Defunciones fetales según semanas de gestación^a	1 422
Menos de 20 semanas	112
De 20 a 27 semanas	340
De 28 semanas y más	957
No especificado	13

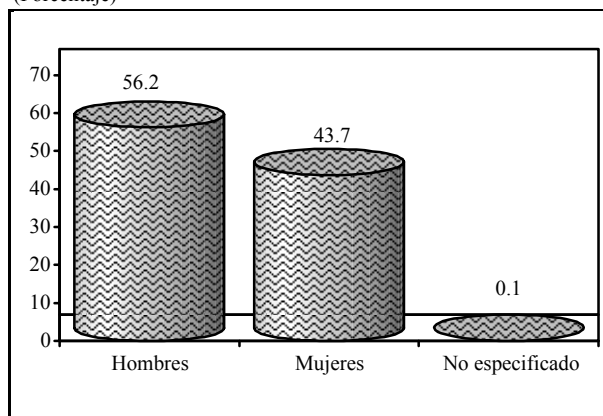
NACIMIENTOS OCURRIDOS POR PERSONA QUE ATENDIÓ EL PARTO Gráfica 1
(Porcentaje)



MATRIMONIOS POR MES DE REGISTRO Gráfica 2
(Porcentaje)



DEFUNCIONES POR RESIDENCIA HABITUAL DE MENORES DE UN AÑO SEGÚN SEXO Gráfica 3
(Porcentaje)



^a La información se refiere a la entidad de residencia habitual.

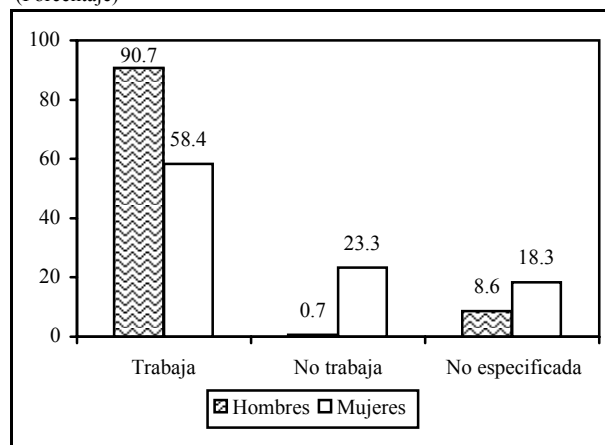
FUENTE: INEGI. Dirección General de Estadística; Estadísticas Vitales.

Nacimientos registrados	36 059
Nacimientos ocurridos en la entidad	36 673
Nacimientos donde la madre reside en la entidad por sexo	35 655
Hombres	18 126
Mujeres	17 522
No especificado	7
Nacimientos ocurridos en el año	29 963
Nacimientos registrados de menores de un año	34 006
Edad de la madre al nacimiento^a	
Menores de 20 años	5 753
De 20 a 29 años	20 529
De 30 a 39 años	8 448
De 40 años y más	696
Nacimientos ocurridos por lugar de atención del parto	
Hospital o clínica	33 861
Domicilio	2 409
Otro	18
Matrimonios registrados	11 933
Edad promedio del contrayente	25.6
Edad promedio de la contrayente	23.2
Divorcios registrados	2 291
Edad promedio del divorciado	35.5
Edad promedio de la divorciada	32.8
Divorcios por cada 100 matrimonios	19.2
Divorcios administrativos (voluntarios)	1 078
Divorcios judiciales	1 213
Voluntarios	1 172
Necesarios	40
Defunciones registradas	9 604
Defunciones ocurridas en la entidad	9 610
Defunciones donde el fallecido residía en la entidad	9 169
Defunciones por grupos de edad^a	
Menores de 1 año	416
De 1 a 4 años	114
De 5 a 14 años	108
De 15 a 64 años	2 816
De 65 años y más	5 646
No especificado	69
Defunciones por sexo^a	
Hombres	4 947
Mujeres	4 220
No especificado	2
Principales causas de mortalidad^a	
Enfermedades del corazón	1 563
Tumores malignos	1 157
Diabetes mellitus	1 006
Tasa de mortalidad infantil I	11.7
Tasa de mortalidad infantil II	12.2
Tasa de mortalidad fetal	8.9
Defunciones fetales según semanas de gestación^a	316
Menos de 20 semanas	8
De 20 a 27 semanas	64
De 28 semanas y más	241
No especificado	3

POBLACIÓN DIVORCIADA POR CONDICIÓN DE ACTIVIDAD ECONÓMICA SEGÚN SEXO^b

(Porcentaje)

Gráfica 1

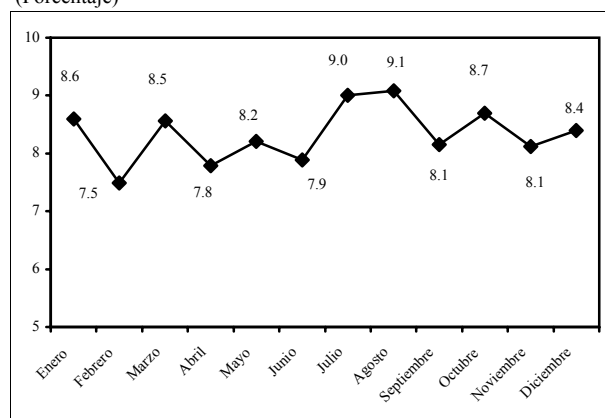


^b La información se presenta por lugar de registr

DEFUNCIONES POR RESIDENCIA HABITUAL SEGÚN MES DE OCURRENCIA

(Porcentaje)

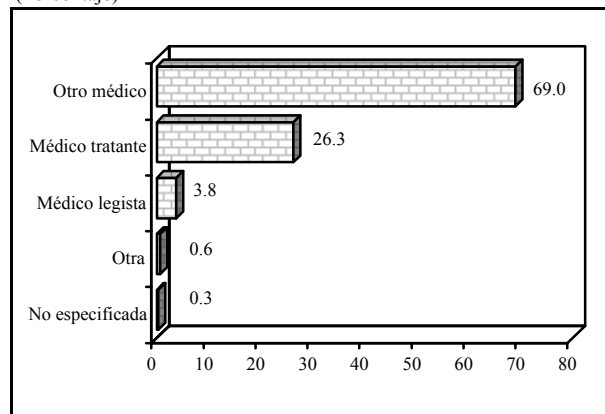
Gráfica 2



DEFUNCIONES FETALES POR RESIDENCIA HABITUAL DE LA MADRE SEGÚN PERSONA QUE CERTIFICÓ LA DEFUNCIÓN

(Porcentaje)

Gráfica 3



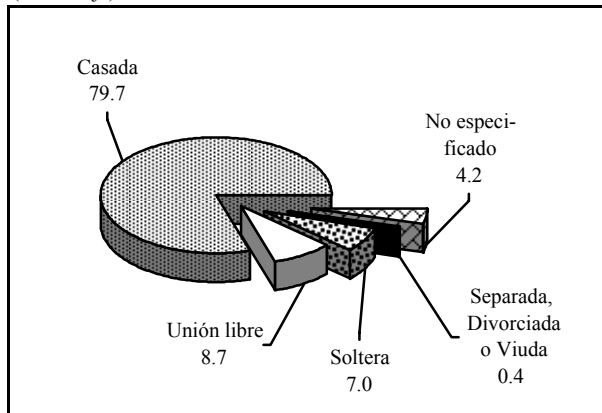
^a La información se refiere a la entidad de residencia habitual.

FUENTE: INEGI. Dirección General de Estadística; Estadísticas Vitales.

Nacimientos registrados	34 684
Nacimientos ocurridos en la entidad	33 095
Nacimientos donde la madre reside en la entidad por sexo	34 131
Hombres	17 279
Mujeres	16 843
No especificado	9
Nacimientos ocurridos en el año	26 337
Nacimientos registrados de menores de un año	31 487
Edad de la madre al nacimiento^a	
Menores de 20 años	5 633
De 20 a 29 años	17 746
De 30 a 39 años	9 069
De 40 años y más	811
Nacimientos ocurridos por lugar de atención del parto	
Hospital o clínica	29 582
Domicilio	1 560
Otro	135
Matrimonios registrados	10 197
Edad promedio del contrayente	26.0
Edad promedio de la contrayente	23.1
Divorcios registrados	1 074
Edad promedio del divorciado	36.0
Edad promedio de la divorciada	33.5
Divorcios por cada 100 matrimonios	10.5
Divorcios administrativos (voluntarios)	0
Divorcios judiciales	1 074
Voluntarios	811
Necesarios	262
Defunciones registradas	6 901
Defunciones ocurridas en la entidad	6 749
Defunciones donde el fallecido residía en la entidad	7 021
Defunciones por grupos de edad^a	
Menores de 1 año	409
De 1 a 4 años	85
De 5 a 14 años	132
De 15 a 64 años	2 154
De 65 años y más	4 210
No especificado	31
Defunciones por sexo^a	
Hombres	3 810
Mujeres	3 210
No especificado	1
Principales causas de mortalidad^a	
Enfermedades del corazón	1 227
Tumores malignos	887
Diabetes mellitus	832
Tasa de mortalidad infantil I	12.0
Tasa de mortalidad infantil II	13.0
Tasa de mortalidad fetal	8.2
Defunciones fetales según semanas de gestación^a	281
Menos de 20 semanas	7
De 20 a 27 semanas	68
De 28 semanas y más	206
No especificado	0

NACIMIENTOS POR ESTADO CONYUGAL DE LA MADRE^b (Porcentaje)

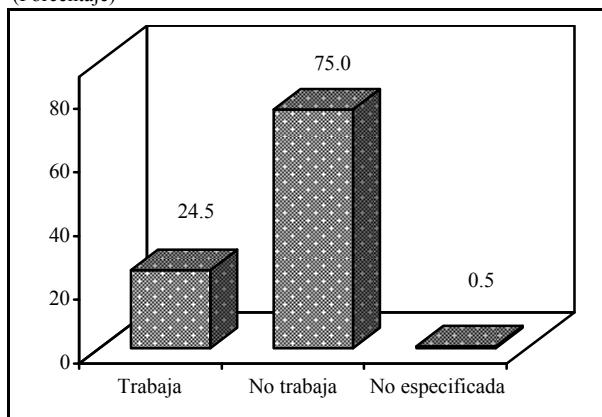
Gráfica 1



^b La información se presenta por lugar de residencia habitual

MUJERES CONTRAYENTES POR CONDICIÓN DE ACTIVIDAD ECONÓMICA^c (Porcentaje)

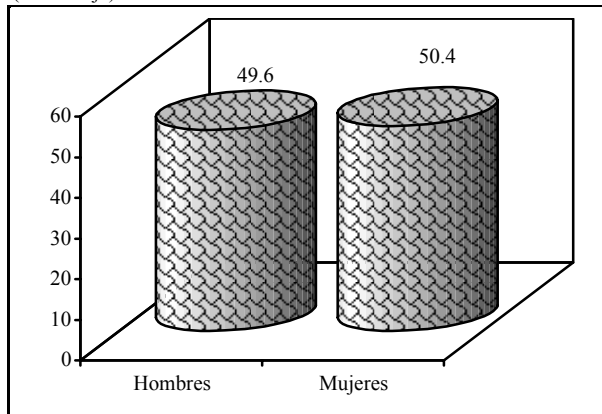
Gráfica 2



^c La información se presenta por lugar de residencia habitual

DEFUNCIONES DE RESIDENCIA HABITUAL POR ENFERMEDADES DEL CORAZÓN SEGÚN SEXO (Porcentaje)

Gráfica 3



^a La información se refiere a la entidad de residencia habitual.

FUENTE: INEGI. Dirección General de Estadística; Estadísticas Vitales.

Glosario

Glosario

ÁREA RURAL. Población menor a 2 500 habitantes.

ÁREA URBANA. Población de 2 500 o más habitantes.

CAUSA BÁSICA DE LA DEFUNCIÓN. Enfermedad o lesión que inició la cadena de acontecimientos patológicos que condujeron directamente a la muerte, o circunstancias del accidente o violencia que produjo la lesión fatal.¹

CAUSA DEL DIVORCIO. Motivo expresado por la parte interesada para disolver el vínculo matrimonial, contemplado en el Código Civil de la entidad federativa correspondiente.

CERTIFICANTE MÉDICO. Persona que proporciona certeza legal al acontecimiento y a las circunstancias en que ocurrió la defunción.

CERTIFICANTE NO MÉDICO. Persona autorizada por la Secretaría de Salud para certificar la defunción.

CLASE DE EMBARAZO: Indica si el embarazo fue único, gemelar o múltiple.

CONDICIÓN DE ACTIVIDAD ECONÓMICA. Situación que distingue a la población, según haya realizado o no alguna actividad económica al momento de registrar el hecho vital. Se clasifica en población económicamente activa y población no económicamente activa.

CONDICIÓN DE ATENCIÓN MÉDICA. Situación que distingue a la persona, según haya recibido o no asistencia médica antes de la muerte.

CONDICIÓN DE ATENCIÓN PRENATAL. Situación que distingue a la madre y al feto, según hayan recibido o no asistencia médica durante el embarazo.

CONDICIÓN DE SOBREVIVENCIA. Situación que distingue si la persona tiene vida o no al momento en que se expide su acta de nacimiento.

CUSTODIA. Guarda física de los hijos menores no emancipados dictaminada en una sentencia. Su ejercicio tiene implícito el otorgamiento de la patria potestad.

DEFUNCIÓN. Desaparición permanente de todo signo de vida, en un momento cualquiera posterior al nacimiento vivo (suspensión de las funciones vitales con posterioridad al nacimiento sin posibilidad de resucitar). Excluye a las defunciones fetales.²

DEFUNCIÓN FETAL. Muerte de un producto de la concepción, antes de su expulsión o su extracción completa del cuerpo de la madre, independientemente de la duración del embarazo; la muerte está indicada por el hecho de que después de la separación, el feto no respira ni da ninguna otra señal de vida, como latidos del corazón, pulsaciones del cordón umbilical o movimientos efectivos de los músculos de contracción voluntaria.³

DEFUNCIÓN MATERNA. Muerte de una mujer mientras está embarazada o dentro de los 42 días siguientes a la terminación del embarazo, independientemente de la duración y el sitio del embarazo, debida a cualquier causa relacionada con o agravada por el embarazo mismo o su atención, pero no por causas accidentales o incidentales.⁴

DERECHOHABIENCIA. Persona que se encuentra afiliada a alguna institución de seguridad social, pública o privada.

DEMANDA. Acto procesal que puede ser verbal o escrito, que regularmente inicia el proceso y que señala al juez el conflicto o cuestión sobre el cual las partes desean que se resuelva.⁵

DIVORCIO. Disolución jurídica definitiva de un matrimonio, es decir, la separación del marido y de la mujer que confiere a las partes el derecho a contraer nuevas nupcias, de acuerdo con las disposiciones civiles, religiosas o de otra índole y de conformidad con la legislación de cada país.⁶

DIVORCIO ADMINISTRATIVO. Disolución jurídica definitiva de un matrimonio que se tramita a través de alguna Oficialía del Registro Civil, siempre y cuando se encuentre legislado en la entidad que corresponda, requiriéndose siempre

¹ Organización Mundial de la Salud (OMS), Organización Panamericana de la Salud (OPS). *CIE-10. Clasificación Estadística Internacional de Enfermedades y Problemas Relacionados con la Salud, Décima Revisión. Volumen 2*, EUA, 1995, p. 30.

² Organización de las Naciones Unidas (ONU). *Principios y Recomendaciones para un Sistema de Estadísticas Vitales*. Revisión 2, EUA, 2003, p. 14.

³ OMS, OPS. *Op. cit.*, p. 130.

⁴ *Ibid.* p. 135.

⁵ Pérez Contreras, María de Monserrat. *Derechos de los padres y de los hijos*. Colección: Nuestros Derechos. Cámara de Diputados LVII. UNAM. México, 2000, Primera edición, p. 74.

⁶ ONU. *Op. cit.*, p. 14.

por mutuo consentimiento de los cónyuges, que sean mayores de edad, no tengan hijos o que la mujer no se encuentre embarazada y de común acuerdo hubieran liquidado la sociedad conyugal.

DIVORCIO JUDICIAL. Disolución jurídica definitiva de un matrimonio en el cual interviene algún juez de lo familiar, civil o mixto, independientemente de que se trate de un divorcio necesario o voluntario.

DIVORCIO NECESARIO. Disolución jurídica definitiva de un matrimonio que es solicitado por alguno de los cónyuges, por una o más causas de tipo contencioso, enmarcadas en el Código Civil de cada entidad federativa (excepto por mutuo consentimiento).

DIVORCIO VOLUNTARIO. Disolución jurídica definitiva en el que ambas partes establecen por mutuo consentimiento disolver el vínculo matrimonial y que requiere la intervención de un juez en virtud de la existencia de los hijos o porque los cónyuges son menores de edad.

DURACIÓN LEGAL DEL MATRIMONIO. Tiempo transcurrido entre la fecha de celebración del matrimonio y la fecha de resolución o sentencia ejecutoria del divorcio.

DURACIÓN SOCIAL DEL MATRIMONIO. Tiempo transcurrido entre la fecha de celebración del matrimonio y la fecha de presentación de la demanda del divorcio.

EDAD. Tiempo transcurrido entre las fechas de nacimiento de la persona y la del momento en que ocurrió y/o se registra el hecho.

EDAD GESTACIONAL. Tiempo transcurrido entre el primer día del último periodo menstrual de la madre y la fecha de ocurrencia de la extracción o expulsión del feto o producto; se expresa en días o semanas cumplidas.⁷

EDAD DE LOS PADRES AL NACIMIENTO. Número de años cumplidos, que tienen los padres en la fecha en que ocurre el nacimiento.

EDAD DE LOS PADRES AL REGISTRO. Número de años cumplidos que tienen los padres en el momento de registrar el nacimiento de su hijo.

ENTIDAD FEDERATIVA. Unidad geográfica mayor de la división político-administrativa del país; el territorio nacional se divide en 31 estados y un distrito federal.⁸

ESTADO CONYUGAL (CIVIL). Situación de las personas en relación con los derechos y obligaciones legales y de costumbre del país, respecto de la unión o matrimonio, incluye por lo tanto, las condiciones de hecho y de derecho.

FECHA DE EJECUTORIA DEL DIVORCIO. Día, mes y año en que causa efecto legal la sentencia dictada para un divorcio judicial o uno de tipo administrativo. A partir de este momento se considera legal la disolución matrimonial.

FECHA DE OCURRENCIA. Día, mes y año en que ocurrió el hecho.⁹

FECHA DE PRESENTACIÓN DE LA DEMANDA. Día, mes y año en el cual la parte interesada solicita el divorcio.

FECHA DE REGISTRO. Día, mes y año en que se inscribe el hecho vital en la institución correspondiente, según su competencia.

HECHOS VITALES. Son los sucesos trascendentales de la vida de los individuos que tienen que ver con su existencia, como son los nacimientos, matrimonios, divorcios, defunciones generales y defunciones fetales.

HIJOS NACIDOS MUERTOS. Total de hijos nacidos muertos que tuvo la madre en sus embarazos, anteriores al hijo que registra.

HIJOS NACIDOS VIVOS. Total de hijos nacidos vivos que haya tenido la madre hasta el momento en que está registrando a su último hijo, independientemente de que estén vivos o muertos; o que vivan con la madre o en otro lugar. En caso de parto múltiple debe contabilizarse cada hijo por separado.¹⁰

HIJOS SOBREVIVIENTES. Total de hijos nacidos vivos que declaró haber tenido la madre durante toda su vida y que aún están vivos, aunque no residan con ella al momento en que está registrando a su último hijo.¹¹

LOCALIDAD. Todo lugar ocupado con una o más viviendas, las cuales pueden estar o no habitadas, y que es conocido con un nombre dado por la ley o la costumbre.¹²

LUGAR DE ATENCIÓN AL PARTO. Espacio físico en donde tuvo lugar el hecho, ya sea: una unidad hospitalaria de cualquier tipo u otro lugar.

LUGAR DE OCURRENCIA. Entidad, municipio o delegación y localidad donde ocurrió el hecho vital.

LUGAR DE OCURRENCIA DE LA EXPULSIÓN O EXTRACCIÓN. Espacio físico en donde sucedió la expulsión o extracción del producto, ya sea una unidad médica pública o privada u otro lugar.

⁷ OMS, OPS. *Op. cit.*, p. 131.

⁸ INEGI. *II Censo de Población y Vivienda, 2005*
<http://www.inegi.gob.mx/est/contenidos/espanol/proyectos/conteos/conteo2005/bd/consulta2/nota.asp?c=7376> (17 de noviembre de 2006).

⁹ ONU. *Op. cit.*, 2003, p. 28.

¹⁰ *Ibid.*, p. 35

¹¹ *Ibid.*, p. 36.

¹² INEGI. Encuesta Nacional de Ocupación y Empleo, 2005.
www.inegi.gob.mx/est/contenidos/espanol/rutinas/glogen.asp?t=EHENOE&c=6173 (17 de noviembre de 2006).

LUGAR DE OCURRENCIA DE LA LESIÓN. Espacio físico donde aconteció la lesión que provocó la muerte.

LUGAR DE REGISTRO. Entidad, municipio o delegación y localidad donde se inscribe el hecho vital.

LUGAR DE RESIDENCIA HABITUAL. Entidad, municipio o delegación y localidad donde la persona tiene su domicilio particular, principal o permanente.

MATRIMONIO. Acto, ceremonia o procedimientos por los que se constituye la relación legal de marido y mujer. La legalidad de la unión puede establecerse por medios civiles, religiosos o de otra índole, reconocida por la legislación de cada país.¹³

MUNICIPIO (DELEGACIÓN). División territorial político-administrativa de una entidad federativa. En el caso del Distrito Federal las 16 delegaciones políticas son equivalentes a municipios.¹⁴

NACIMIENTO VIVO. Expulsión o extracción completa del cuerpo de la madre, independientemente de la duración del embarazo, de un producto de la concepción que, después de tal separación respire o manifieste cualquier otro signo de vida, como el latido del corazón, la pulsación del cordón umbilical o el movimiento efectivo de músculos voluntarios, haya sido o no cortado el cordón umbilical y esté o no unida la placenta; cada producto de tal alumbramiento es considerado nacido vivo.¹⁵

NACIDOS VIVOS REGISTRADOS. Número de nacimientos inscritos en el Registro Civil en un periodo determinado, generalmente de un año. Incluye a los nacidos vivos en el mismo año (registro oportuno) y a los nacidos en años anteriores (registro extemporáneo).

NACIONALIDAD. Condición legal particular que adquieren las personas por nacimiento o naturalización en una nación determinada, que permite clasificar a los habitantes de un país, en ciudadanos nacionales o extranjeros.

NIVEL DE ESCOLARIDAD. Último grado aprobado en el ciclo de instrucción avanzado que declare haber cursado la persona en el Sistema Educativo Nacional o su equivalente en el caso de estudios en el extranjero al momento de registrar el hecho vital.

OCUPACIÓN. Conjunto de funciones o tareas específicas que desempeñan las personas en su trabajo.

ORDEN DEL PARTO. Número de sucesión del nacimiento que está siendo registrado, en relación con todos los partos anteriores de la madre, independientemente de que el parto fuera de un nacido vivo o muerto.¹⁶

PERSONA A FAVOR DE QUIÉN SE RESUELVE EL JUICIO. Individuo que de acuerdo con lo establecido en la sentencia del divorcio, se vio favorecido en relación con la situación de los hijos y de los bienes que se generaron durante el matrimonio. La resolución puede favorecer a uno o ambos cónyuges.

PERSONA A QUIÉN SE LE ASIGNA LA PATRIA POTESTAD. Individuo que tiene la representación legal y guarda de los menores no emancipados una vez concluido el divorcio; su ejercicio queda sujeto a la guarda y educación de los menores y a las modalidades que le impriman las resoluciones que se dictan en la sentencia ejecutoria del divorcio.

PERSONA A QUIÉN SE LE ASIGNA LA PENSIÓN ALIMENTICIA. Acreedor alimentario a quién se le paga periódicamente la suma de dinero determinada por el juez, después de realizar el divorcio.

PERSONA QUE ATENDIÓ EL PARTO. Individuo que asistió a la madre en el parto de un nacimiento vivo o de un nacido muerto (feto). Deben captarse los datos de manera que permitan distinguir los nacimientos y las muertes fetales, según hayan sido asistidos por: médico, enfermera, partera u otra persona.¹⁷

PERSONA QUE INICIÓ EL JUICIO DE DIVORCIO. Indica quién de los cónyuges inicia la demanda de divorcio.

PESO AL NACER. Primera medición de peso hecha después de la extracción o expulsión del producto expresada en gramos.

POSICIÓN EN EL TRABAJO. Se refiere a la clasificación de la población ocupada según su relación con los medios de producción y con la propiedad del bien o servicio generado en el desempeño de sus funciones.¹⁸

PROCEDIMIENTO DE LA EXPULSIÓN O EXTRACCIÓN. Mecanismo empleado para realizar la expulsión o extracción del producto nacido vivo o nacido muerto.

REGISTRO EXTEMPORÁNEO. Inscripción del nacimiento en un año diferente, posterior al año de ocurrencia.

REGISTRO OPORTUNO. Inscripción de los nacimientos ocurridos en un año determinado y registrados ese mismo año.

SEXO. Característica biológica que distingue a las personas en hombres y mujeres.¹⁹

TIPO DE ACTIVIDAD NO ECONÓMICA. Se refiere a la actividad a la que se dedica la persona sin recibir remuneración.

¹³ ONU. *Op., cit.*, p. 14.

¹⁴ INEGI. *II Censo de Población y Vivienda, 2005. Op., cit.*

¹⁵ ONU. *Op., cit.*, p. 14.

¹⁶ *Ibid.*, p. 36.

¹⁷ *Ibid.*, p. 42.

¹⁸ INEGI. *Encuesta Nacional de Ocupación y Empleo, 2005. Op., cit.*

¹⁹ ONU. *Op., cit.* p. 33.

TIPO DE DIVORCIO. Clasifica el divorcio de acuerdo a si éste fue solicitado por mutuo consentimiento (voluntario) o si alguno de los integrantes de la pareja interpuso una demanda por alguna causa definida en el código civil de cada entidad federativa (divorcio necesario).

TIPO DE NACIMIENTO. Indica si el embarazo terminó en un parto sencillo o múltiple.²⁰

TIPO DE TRÁMITE. Clasifica al divorcio de acuerdo a la instancia que establece el código civil de cada entidad federativa para su realización.

²⁰ *Ibid.*, p. 42.

NOTA: las definiciones que no aparecen con llamada fueron elaboradas en la Dirección de Evaluación.